



\*\*\*\*\*

แผนอัตรากำลัง ๓ ปี  
(รอบปีงบประมาณ ๒๕๕๕ – ๒๕๕๗)

\*\*\*\*\*

สำนักงานเทศบาลตำบลอุโมงค์  
อำเภอเมืองลำพูน จังหวัดลำพูน

[www.umongcity.go.th](http://www.umongcity.go.th)

## สารบัญ

เรื่อง	หน้า
๑. หลักการและเหตุผล	๑
๒. วัตถุประสงค์	๑
๓. ขอบเขตและแนวทางในการจัดทำแผนอัตรากำลัง ๓ ปี	๒
๔. สภาพปัญหา ความต้องการของประชาชนในเขตพื้นที่องค์กรปกครองส่วนท้องถิ่น	๓
๕. ภารกิจ อำนาจหน้าที่ขององค์กรปกครองส่วนท้องถิ่น	๕
๖. ภารกิจหลัก และภารกิจรอง	๗
๗. สรุปปัญหาและแนวทางในการบริหารงานบุคคล	๘
๘. โครงสร้างการกำหนดส่วนราชการ	๙
๙. ภาระค่าใช้จ่ายเกี่ยวกับเงินเดือน	๑๙
๑๐. แผนภูมิโครงสร้างการแบ่งส่วนราชการตามแผนอัตรากำลัง ๓ ปี	๒๙
๑๑. บัญชีแสดงจัดคนลงสู่ตำแหน่งและการกำหนดเลขที่ตำแหน่งในส่วนราชการ	๓๐
๑๒. แนวทางการพัฒนาพนักงานเทศบาลและลูกจ้างเทศบาล	๓๘
๑๓. ประกาศคุณธรรม จริยธรรมของพนักงานเทศบาลและลูกจ้างเทศบาล	๓๘

\*\*\*\*\*

## ๑. หลักการและเหตุผล

๑.๑ ประกาศคณะกรรมการกลางข้าราชการหรือพนักงาน (ก.กลาง) เรื่องมาตรฐานทั่วไปเกี่ยวกับอัตราตำแหน่ง กำหนดให้คณะกรรมการข้าราชการหรือพนักงานส่วนท้องถิ่น (ก.จังหวัด) กำหนดตำแหน่งข้าราชการหรือพนักงานส่วนท้องถิ่นว่าจะมีตำแหน่งใด ระดับใด อยู่ในส่วนราชการใด จำนวนเท่าใด ให้คำนึงถึงภาระหน้าที่ความรับผิดชอบ ลักษณะงานที่ต้องปฏิบัติ ความยาก และคุณภาพของงาน ปริมาณ ตลอดจนทั้งภาระค่าใช้จ่ายขององค์กรปกครองส่วนท้องถิ่น (อบจ.,เทศบาล, อบต.) ที่จะต้องจ่ายในด้านบุคคล โดยให้องค์กรปกครองส่วนท้องถิ่น (อบจ.,เทศบาล,อบต.) จัดทำแผนอัตรากำลังของข้าราชการหรือพนักงานส่วนท้องถิ่น เพื่อใช้ในการกำหนดตำแหน่งโดยความเห็นชอบของคณะกรรมการกลางข้าราชการหรือพนักงานส่วนท้องถิ่น (ก.กลาง) ทั้งนี้ ให้เป็นไปตามหลักเกณฑ์และวิธีการที่คณะกรรมการกลางข้าราชการหรือพนักงานส่วนท้องถิ่น (ก.กลาง) กำหนด

๑.๒ คณะกรรมการกลางข้าราชการหรือพนักงานส่วนท้องถิ่น (ก.กลาง) ได้มีมติเห็นชอบประกาศกำหนดการกำหนดตำแหน่งข้าราชการหรือพนักงานส่วนท้องถิ่น โดยกำหนดแนวทางให้องค์กรปกครองส่วนท้องถิ่น (อบจ.,เทศบาล,อบต.) จัดทำแผนอัตรากำลังขององค์กรปกครองส่วนท้องถิ่น เพื่อเป็นกรอบในการกำหนดตำแหน่งและการใช้ตำแหน่งข้าราชการหรือพนักงานส่วนท้องถิ่น โดยให้เสนอให้คณะกรรมการข้าราชการหรือพนักงานส่วนท้องถิ่น (ก.จังหวัด) พิจารณาให้ความเห็นชอบ โดยได้กำหนดให้องค์กรปกครองส่วนท้องถิ่น (อบจ.,เทศบาล,อบต.) แต่งตั้งคณะกรรมการจัดทำแผนอัตรากำลัง วิเคราะห์อำนาจหน้าที่และภารกิจขององค์กรปกครองส่วนท้องถิ่น (อบจ., เทศบาล,อบต.) วิเคราะห์ความต้องการกำลังคน วิเคราะห์การวางแผนการใช้กำลังคน จัดทำกรอบอัตรากำลัง และกำหนดหลักเกณฑ์และเงื่อนไขในการกำหนดตำแหน่งข้าราชการหรือพนักงานส่วนท้องถิ่นตามแผนอัตรากำลัง ๓ ปี

๑.๓ จากหลักการและเหตุผลดังกล่าว เทศบาลตำบลอุโมงค์จึงได้จัดทำแผนอัตรากำลัง ๓ ปี สำหรับปีงบประมาณ พ.ศ.๒๕๕๕ - ๒๕๕๗ ขึ้น

## ๒. วัตถุประสงค์

๒.๑ เพื่อให้เทศบาลตำบลอุโมงค์มีโครงสร้างการแบ่งงานและระบบงานที่เหมาะสม ไม่ซ้ำซ้อน

๒.๒ เพื่อให้เทศบาลตำบลอุโมงค์มีการกำหนดตำแหน่งการจัดอัตรากำลัง โครงสร้างให้เหมาะสมกับอำนาจหน้าที่ขององค์กรปกครองส่วนท้องถิ่น (อบจ.,เทศบาล,อบต.) ตามกฎหมายจัดตั้งองค์กรปกครองส่วนท้องถิ่นแต่ละประเภท และตามพระราชบัญญัติกำหนดแผนและขั้นตอนการกระจายอำนาจให้องค์กรปกครองส่วนท้องถิ่น พ.ศ.๒๕๔๒

๒.๓ เพื่อให้คณะกรรมการข้าราชการหรือพนักงานส่วนท้องถิ่น (ก.จังหวัด) สามารถตรวจสอบการกำหนดตำแหน่งและการใช้ตำแหน่งข้าราชการหรือพนักงานส่วนท้องถิ่นว่าถูกต้องเหมาะสมหรือไม่

๒.๔ เพื่อเป็นแนวทางในการดำเนินการวางแผนการใช้อัตรากำลังการพัฒนาบุคลากรของเทศบาลตำบลอุโมงค์

๒.๕ เพื่อให้เทศบาลตำบลอุโมงค์สามารถวางแผนอัตรากำลังในการบรรจุแต่งตั้งข้าราชการ เพื่อให้การบริหารงานขององค์กรปกครองส่วนท้องถิ่น (อบจ.,เทศบาล,อบต.) เกิดประโยชน์ต่อประชาชน เกิดผลสัมฤทธิ์ต่อภารกิจตามอำนาจหน้าที่ มีประสิทธิภาพ มีความคุ้มค่า สามารถลดขั้นตอนการปฏิบัติงานและมีการลดภารกิจและยุบเลิกหน่วยงานที่ไม่จำเป็น การปฏิบัติภารกิจสามารถตอบสนองความต้องการของประชาชนได้เป็นอย่างดี

๒.๖ เพื่อให้องค์กรปกครองส่วนท้องถิ่นสามารถควบคุมภาระค่าใช้จ่ายด้านการบริหารงานบุคคลให้เป็นไปตามที่กฎหมายกำหนด

### ๓. ขอบเขตและแนวทางในการจัดทำแผนอัตรากำลัง ๓ ปี

๓.๑ วิเคราะห์ภารกิจ อำนาจหน้าที่ความรับผิดชอบของเทศบาลตำบลอุโมงค์ตามกฎหมาย จัดตั้งองค์กรปกครองส่วนท้องถิ่นแต่ละประเภท และตามพระราชบัญญัติแผนและขั้นตอนการกระจายอำนาจให้องค์กรปกครองส่วนท้องถิ่น พ.ศ.๒๕๔๒ ตลอดจนกฎหมายอื่นให้สอดคล้องกับแผนพัฒนาเศรษฐกิจและสังคมแห่งชาติ แผนพัฒนาจังหวัด แผนพัฒนาอำเภอ แผนพัฒนาตำบล นโยบายของรัฐบาล นโยบายผู้บริหาร และสภาพปัญหาของเทศบาลตำบลอุโมงค์

๓.๒ กำหนดโครงสร้างการแบ่งส่วนราชการภายในและการจัดระบบงาน เพื่อรองรับภารกิจตามอำนาจหน้าที่ความรับผิดชอบ ให้สามารถแก้ปัญหาของจังหวัดลำพูนได้อย่างมีประสิทธิภาพ

๓.๓ กำหนดตำแหน่งในสายงานต่าง ๆ จำนวนตำแหน่ง และระดับตำแหน่ง ให้เหมาะสมกับภาระหน้าที่ความรับผิดชอบ ปริมาณงาน และคุณภาพของงาน รวมทั้งสร้างความก้าวหน้าในสายอาชีพของกลุ่มงานต่าง ๆ

๓.๔ จัดทำกรอบอัตรากำลัง ๓ ปี โดยภาระค่าใช้จ่ายด้านการบริหารงานบุคคลต้องไม่เกินร้อยละสี่สิบของงบประมาณรายจ่าย

๓.๕ ให้ข้าราชการหรือพนักงานส่วนท้องถิ่นทุกคน ได้รับการพัฒนาความรู้ความสามารถอย่างน้อยปีละ ๑ ครั้ง

## ๔. สภาพปัญหาของพื้นที่และความต้องการของประชาชน

สภาพปัญหาและความต้องการของประชาชนในพื้นที่เทศบาลตำบลอุโมงค์ พอสรุปได้ ดังนี้

### ๔.๑ ด้านโครงสร้างพื้นฐาน

สภาพโครงสร้างพื้นฐาน ในพื้นที่ของเทศบาล ที่ผ่านมามีการพัฒนาให้ผู้อยู่ในสภาพที่ดีขึ้น เป็นจำนวนมาก ถนน/สะพาน ได้รับการปรับปรุงอย่างทั่วถึง ร้อยละ ๙๐ เป็นคอนกรีตหรือแอสฟัลท์ ปัญหาที่ยังมีอยู่ ส่วนมากเป็นปัญหาน้ำท่วมขัง ที่เกิดจากแนวโน้มการพัฒนาการก่อสร้างอาคาร การขุดดินถมดิน จึงทำให้น้ำท่วมขังเป็นจุด ๆ ซึ่งไม่มีความแน่นอนในแต่ละปี ดังนั้น จึงต้องมีการสำรวจและวางมาตรการข้อปฏิบัติการก่อสร้างอาคาร การใช้ผังเมืองเป็นแนวทางในการพัฒนา

ความไม่สะดวกในการขนส่งพืชผลทางการเกษตรของเกษตรกร เส้นทางถนน/สะพาน เข้าพื้นที่การเกษตร ยังต้องได้รับการพัฒนา รวมทั้งสาธารณูปโภค ไฟฟ้า การชลประทาน จึงควรมีการสำรวจและวางแผนการพัฒนาอย่างเป็นระบบ มีการตัดถนน ไฟฟ้า เข้าสู่สวนเกษตรกร หรือมองหาพื้นที่ใหม่ ๆ ในการพัฒนา เช่น โครงการ ๑ ถนน ๒ คลอง โดยให้พื้นที่พ่วงเหมืองแก้วศอก ระหว่าง หมู่ที่ ๑ บ้านอุโมงค์ และหมู่ที่ ๒ บ้านกอม่วง มาปรับปรุงเป็นสวนสาธารณะให้ประชาชนได้ใช้ประโยชน์ เป็นที่พักผ่อนหย่อนใจ และให้เป็นเส้นทางเชื่อมระหว่างหมู่บ้านและเส้นทางเข้าสู่สวนเกษตรกร

### ๔.๒ ด้านเศรษฐกิจ

มุ่งเน้นที่การพัฒนาหมู่บ้านชุมชนให้เข้มแข็ง โดยการรวมกลุ่ม สร้างแผนชุมชนอย่างมีคุณภาพ นำไปสู่กลุ่มอาชีพหรือวิสาหกิจชุมชน พยายามมองหาตลาดใหม่ ๆ ที่มั่นคงและส่งเสริมกระบวนการเรียนรู้ให้กับประชาชนเพื่อพัฒนาคนเราให้มีเศรษฐกิจอย่างพอเพียง ช่วยเหลือตนเองได้ ปัจจุบันสภาพเศรษฐกิจของประชาชนในเขตเทศบาล ถือว่าอยู่ในเกณฑ์ดี ร้อยละ ๘๐ มีอาชีพเกษตร ทำสวนลำไย รองลงมามีอาชีพค้าขาย แต่ก็ยังมีประชาชนบางส่วน ร้อยละ ๕ มีรายได้ต่ำกว่าเกณฑ์มาตรฐาน จปฐ. เทศบาลจึงควรเข้าไปช่วยเหลือด้านเศรษฐกิจ การจ้างงาน หรือจัดสวัสดิการให้ผู้ที่มิฐานะยากจน ที่ยังต้องการความช่วยเหลือ

### ๔.๓ ด้านสังคม

เทศบาลตำบลอุโมงค์ มีพื้นที่ใกล้กับนิคมอุตสาหกรรมลำพูน ประชาชนบางส่วนโดยเฉพาะคนหนุ่มสาว เข้าไปทำงานนิคมอุตสาหกรรม ทั้งอาชีพเกษตรกรรม พื้นที่นาเปลี่ยนเป็นพื้นที่ทำสวน พื้นที่ทำสวนขาดผู้รับช่วงต่อในการพัฒนา ปัญหาการเกิดขึ้นของหอพัก แรงงานต่างด้าว ควรได้รับการเอาใจใส่ดูแลอย่างใกล้ชิด ปัญหาผู้ยากจน ผู้สูงอายุ ผู้พิการ ผู้ด้อยโอกาสและ ผู้ติดเชื้อ ยังต้องได้รับการพัฒนาแก้ไข ปัญหาขยะมูลฝอย ปัญหาที่เกิดจากการพัฒนาความเจริญ มีการจัดตั้งโรงงาน มีการก่อสร้างบ้านเรือนและอาคารพาณิชย์ มีการขุดดิน-ถมดิน

#### ๔.๔ การเมืองการบริหาร

ประชาชนส่วนใหญ่ยังไม่มีส่วนร่วมทางการเมืองการบริหารอย่างแท้จริง เนื่องจากเป็นปัญหาพื้นฐานของสังคมที่ต้องได้รับการเรียนรู้ การปลูกฝังให้รับผิดชอบต่อส่วนรวมหรือการสร้างจิตสาธารณะ เพื่อให้เกิดการเป็นหุ้นส่วน ร่วมพัฒนากับเทศบาล เทศบาลจึงควรเน้นการพัฒนาโดยใช้หลักธรรมาภิบาลที่มีความโปร่งใส การให้ข้อมูลข่าวสารกับประชาชน และการให้ประชาชนเข้ามามีบทบาทในการมีส่วนร่วมกับเทศบาล

#### ๔.๕ ด้านทรัพยากรธรรมชาติและสิ่งแวดล้อม

เทศบาลตำบลอุโมงค์ ไม่ต่างจากท้องถิ่นอื่น ๆ ที่มีปัญหาทางด้านทรัพยากรธรรมชาติและสิ่งแวดล้อม เนื่องจากสภาพเศรษฐกิจและสังคมที่เปลี่ยนแปลงไป มีการก่อสร้างโรงงานในพื้นที่เพิ่มมากขึ้น มีปัญหาอุตสาหกรรมครัวเรือนที่เป็นเหตุรำคาญในชุมชน มีการเร่งผลผลิตด้านการเกษตร มีการใช้สารเคมีหรือยาฆ่าแมลงเพิ่มมากขึ้น มีการปล่อยน้ำเสียลงในลำเหมืองสาธารณะ และมีการลักลอบพื้นที่สาธารณะลำเหมืองปิงห่าง ซึ่งเหตุเหล่านี้ควรมีการพินิจพิจารณาและแก้ไขปัญหอย่างเป็นระบบ มีการบริหารจัดการทรัพยากรธรรมชาติและสิ่งแวดล้อมอย่างยั่งยืน

### ๕. การกิจ อำนาจหน้าที่ขององค์กรปกครองส่วนท้องถิ่น

ตามพระราชบัญญัติเทศบาล พ.ศ.๒๕๓๖ และพระราชบัญญัติกำหนดแผนและขั้นตอนการกระจายอำนาจให้แก่องค์กรปกครองส่วนท้องถิ่น พ.ศ.๒๕๔๒ กำหนดให้เทศบาลตำบลอุโมงค์ มีหน้าที่ต้องทำดังนี้

#### ๕.๑ ด้านโครงสร้างพื้นฐาน มีภารกิจที่เกี่ยวข้อง ดังนี้

- (๑) การจัดให้มีและบำรุงรักษาทางบกทางน้ำ และทางระบายน้ำ มาตรา ๑๖ (๒) มาตรา ๕๐ (๒) มาตรา ๕๑ (๘)
- (๒) การสาธารณสุขโรคและการก่อสร้างอื่น ๆ มาตรา ๑๖(๔)
- (๓) การสาธารณสุขการ มาตรา ๑๖ (๕)
- (๔) การควบคุมอาคาร มาตรา ๑๖ (๒๘)
- (๕) ให้มีและบำรุงการไฟฟ้าหรือแสงสว่างโดยวิธีอื่น มาตรา ๕๑ (๘)

#### ๕.๒ งานส่งเสริมคุณภาพชีวิต มีภารกิจที่เกี่ยวข้อง ดังนี้

- (๑) การจัดการศึกษา มาตรา ๑๖ (๙)
- (๒) การส่งเสริมกีฬา มาตรา ๑๖ (๑๔)
- (๓) การป้องกัน การบำบัดโรค และการจัดตั้งและบำรุงสถานพยาบาล
- (๔) การสาธารณสุข การอนามัยครอบครัวและการรักษาพยาบาล มาตรา ๑๖ (๑๙)

- (๕) การสังคมสงเคราะห์และการพัฒนาคุณภาพชีวิตเด็ก สตรี คนชรา และผู้ด้อยโอกาส มาตรา ๑๖ (๑๐)
- (๖) การจัดให้มีและบำรุงรักษาสถานที่พักผ่อนหย่อนใจ สวนสาธารณะ ตลอดจนคนที่ประชุมอบรรมราษฎร มาตรา ๑๖ (๑๓)
- (๗) การรักษาความสะอาดของถนน ทางเดิน และที่สาธารณะ
- (๘) การจัดให้มีโรงฆ่าสัตว์
- (๙) การจัดให้มีสุสานและฌาปนสถาน
- (๑๐) การบำรุงและส่งเสริมการทำมาหากินของราษฎร

**๕.๓ ด้านการจัดระเบียบชุมชน สังคม และการรักษาความสงบเรียบร้อย มีภารกิจที่เกี่ยวข้อง ดังนี้**

- (๑) การรักษาความสงบเรียบร้อยและสนับสนุนการป้องกันและรักษาความปลอดภัยในชีวิตและทรัพย์สิน มาตรา ๑๖ (๓๐)
- (๒) การรักษาความสงบเรียบร้อยของประชาชน มาตรา ๕๐ (๑)
- (๓) การรักษาความปลอดภัย ความเป็นระเบียบเรียบร้อย และการอนามัยโรงพยาบาลและสาธารณสุขสถานอื่น ๆ มาตรา ๑๖ (๒๓)
- (๔) การรักษาความสะอาดและความเป็นระเบียบเรียบร้อยของบ้านเมือง มาตรา ๑๖ (๑๗)
- (๕) การส่งเสริมประชาธิปไตย ความเสมอภาค และสิทธิเสรีภาพของประชาชน
- (๖) การป้องกันและบรรเทาสาธารณภัย

**๕.๔ ด้านการวางแผนการส่งเสริมการลงทุนพาณิชย์กรรมและการท่องเที่ยว มีภารกิจหน้าที่เกี่ยวข้อง ดังนี้**

- (๑) บำรุงและส่งเสริมการทำมาหากินของราษฎร มาตรา ๕๑(๕)
- (๒) ส่งเสริมการฝึก และประกอบอาชีพ มาตรา ๑๖(๖)
- (๓) การพาณิชย์และการส่งเสริมการลงทุนและการทำกิจกรรมไม่ว่าจะดำเนินการเองหรือร่วมกับบุคคลอื่นหรือจากสหการ มาตรา ๑๖(๗)
- (๔) การส่งเสริมการท่องเที่ยว มาตรา ๑๖(๘)
- (๕) การจัดทำแผนพัฒนาเทศบาล และประสานการจัดทำแผนพัฒนาจังหวัดตามระเบียบที่คณะรัฐมนตรีกำหนด
- (๖) การจัดตั้งและดูแลตลาดกลาง

**๕.๕ ด้านการบริหารการจัดการและการอนุรักษ์ทรัพยากรธรรมชาติและสิ่งแวดล้อม มีภารกิจที่เกี่ยวข้อง ดังนี้**

- (๑) การจัดการ การดูแลบำรุงรักษา และการใช้ประโยชน์จากป่าไม้ที่ดิน ทรัพยากรธรรมชาติและสิ่งแวดล้อม มาตรา ๑๖(๒๔)
- (๒) การดูแลรักษาที่สาธารณะ มาตรา ๑๖(๒๗)
- (๓) การกำจัดมูลฝอยขยะและสิ่งปฏิกูล
- (๔) การจัดการสิ่งแวดล้อมและมลพิษต่าง ๆ

**๕.๖ ด้านการศาสนา ศิลปวัฒนธรรม จารีตประเพณี และภูมิปัญญาท้องถิ่น มีภารกิจที่เกี่ยวข้อง ดังนี้**

- (๑) บำรุงรักษาศิลปะ จารีตประเพณี ภูมิปัญญาท้องถิ่น และวัฒนธรรมอันดีของท้องถิ่น มาตรา ๕๐(๘) และมาตรา ๑๖(๑๑)
- (๒) ส่งเสริมการมีส่วนร่วมของราษฎรในการพัฒนาท้องถิ่น มาตรา ๑๖(๑๖)
- (๓) ส่งเสริมการฝึกและประกอบอาชีพ มาตรา ๑๖(๑๖)
- (๔) การจัดการศึกษา
- (๕) การส่งเสริมการกีฬา จารีตประเพณี และวัฒนธรรมอันดีงามของท้องถิ่น

**๕.๗ ด้านการบริหารการจัดการและการสนับสนุนการปฏิบัติการของส่วนราชการ และองค์กรปกครองส่วนท้องถิ่น มีภารกิจที่เกี่ยวข้อง ดังนี้**

- (๑) การจัดทำแผนพัฒนาท้องถิ่นของตนเอง มาตรา ๑๖(๑)
- (๒) การผังเมือง มาตรา ๑๖(๒๕)
- (๓) สนับสนุนสภาตำบลและองค์กรปกครองส่วนท้องถิ่นอื่นในการพัฒนาท้องถิ่น สนับสนุน หรือช่วยเหลือส่วนราชการหรือองค์กรปกครองส่วนท้องถิ่นอื่นในการพัฒนาท้องถิ่น
- (๔) ประสานและให้ความร่วมมือในการปฏิบัติหน้าที่ของสภาตำบล และองค์กรปกครองส่วนท้องถิ่นอื่น
- (๕) การแบ่งสรรเงินซึ่งตามกฎหมายจะต้องแบ่งให้แก่สภาตำบลและองค์กรปกครองส่วนท้องถิ่นอื่น
- (๖) การให้บริการแก่เอกชน ส่วนราชการ หน่วยงานของรัฐ รัฐวิสาหกิจ หรือองค์กรปกครองส่วนท้องถิ่นอื่น

ภารกิจทั้ง ๗ ด้าน ตามที่กฎหมายกำหนดให้อำนาจเทศบาล มีหน้าที่ทำซึ่งภารกิจดังกล่าวสามารถจะแก้ไขปัญหาของเทศบาลตำบลอุโมงค์ได้ ทั้งนี้ให้พิจารณาถึงความต้องการของประชาชนใน



เขตพื้นที่ด้วยการดำเนินการของเทศบาลควรให้สอดคล้องกับแผนพัฒนาเศรษฐกิจและสังคมแห่งชาติ แผนพัฒนาอำเภอ แผนพัฒนาจังหวัด นโยบายของรัฐบาล และนโยบายของผู้บริหารเทศบาล

## ๖. การกิจหลัก และภารกิจรอง ที่องค์กรปกครองส่วนท้องถิ่นจะดำเนินการ

นำภารกิจที่ได้วิเคราะห์มากำหนดภารกิจหลัก และภารกิจรองของเทศบาลตำบลอุโมงค์ แล้ว พิจารณาเห็นว่าภารกิจหลัก และภารกิจรองที่ต้องดำเนินการ ได้แก่

### ภารกิจหลัก

๑. การจัดให้มีและบำรุงรักษาทางบกทางน้ำและทางระบายน้ำ มาตรา ๑๖(๒) มาตรา ๕๐(๒) มาตรา ๕๑(๘)
๒. การควบคุมอาคาร มาตรา ๑๖(๒๘)
๓. ให้มีและบำรุงการไฟฟ้าหรือแสงสว่างโดยวิธีอื่น มาตรา ๕๑(๘)
๔. การจัดการศึกษา มาตรา ๑๖(๙)
๕. การส่งเสริมกีฬา มาตรา ๑๖(๑๔)
๖. การสาธารณสุขการอนามัยครอบครัวและการรักษาพยาบาลมาตรา ๑๖(๑๙)
๗. การสังคมสงเคราะห์และการพัฒนาคุณภาพชีวิตเด็ก สตรี คนชราและผู้ด้อยโอกาส มาตรา ๑๖(๑๐)
๘. การจัดให้มีและบำรุงรักษาสถานที่พักผ่อนหย่อนใจ มาตรา ๑๖(๑๓)
๙. การรักษาความสะอาดและความเป็นระเบียบเรียบร้อยของบ้านเมือง มาตรา ๑๖(๑๗)
๑๐. บำรุงและส่งเสริมการทำมาหากินของราษฎร มาตรา ๕๑(๕)
๑๑. ส่งเสริมการฝึก และประกอบอาชีพ มาตรา ๑๖(๖)
๑๒. การจัดการ การบำรุงรักษาและการใช้ประโยชน์จากป่าไม้ ที่ดิน ทรัพยากรธรรมชาติและสิ่งแวดล้อม มาตรา 16(24)
๑๓. บำรุงรักษาศิลปะ จารีตประเพณี ภูมิปัญญาท้องถิ่นและวัฒนธรรมอันดีของท้องถิ่น มาตรา ๕๐(๘) และมาตรา ๑๖(๑๑)
๑๔. ส่งเสริมการมีส่วนร่วมของราษฎรในการพัฒนาท้องถิ่น มาตรา ๑๖(๑๖)
๑๕. ส่งเสริมการฝึกและประกอบอาชีพ มาตรา ๑๖(๑๖)
๑๖. การจัดทำแผนพัฒนาท้องถิ่นของตนเอง มาตรา ๑๖(๑)
๑๗. การผังเมือง มาตรา ๑๖(๒๕)

### ภารกิจรอง

- ๑ การสาธารณูปโภคและการก่อสร้างอื่น ๆ มาตรา ๑๖(๔)
- ๒ การสาธารณูปการ มาตรา ๑๖(๕)
- ๓ การรักษาความสงบเรียบร้อยและสนับสนุนการป้องกันและรักษาความปลอดภัยในชีวิตและทรัพย์สิน มาตรา ๑๖(๓๐)
- ๔ การรักษาความสงบเรียบร้อยของประชาชน มาตรา ๕๐(๑)
- ๕ การรักษาความปลอดภัย ความเป็นระเบียบเรียบร้อย และการอนามัยโรงพยาบาลและสาธารณสถานอื่น ๆ มาตรา ๑๖(๒๓)
- ๖ การพาณิชย์ และการส่งเสริมการลงทุน มาตรา ๑๖(๗)
- ๗ การส่งเสริมการท่องเที่ยว มาตรา ๑๖(๘)
- ๘ การดูแลรักษาที่สาธารณะ มาตรา ๑๖(๒๗)

### ๗. สรุปปัญหาและแนวทางในการกำหนดโครงสร้างส่วนราชการและกรอบอัตรากำลัง

เทศบาลตำบลอุโมงค์ กำหนดโครงสร้างการแบ่งส่วนราชการออกเป็น ๕ ส่วน ได้แก่ สำนักปลัด กองการศึกษา กองคลัง กองช่างและกองสาธารณสุขและสิ่งแวดล้อม และกำหนดกรอบอัตรากำลังจำนวนทั้งสิ้น อัตรากำลัง ๑๕ อัตรากำลังพนักงานเทศบาล อัตรากำลัง และอัตรากำลังลูกจ้างประจำ จำนวน ๑๕ อัตรากำลัง แต่เนื่องจากที่ผ่านมาเทศบาลตำบลอุโมงค์มีภารกิจและปริมาณงานที่เพิ่มมากขึ้นจำนวนมาก และจำนวนบุคลากรที่มีอยู่ไม่เพียงพอต่อการปฏิบัติการกิจให้สำเร็จลุล่วงได้อย่างมีประสิทธิภาพและประสิทธิผล ดังนั้น จึงต้องมีความจำเป็นต้องขอกำหนดตำแหน่งขึ้นใหม่เพื่อรองรับปริมาณงานที่เพิ่มมากขึ้น และแก้ไขปัญหาการบริหารงานภายในส่วนราชการของเทศบาลตำบลอุโมงค์ต่อไป

#### ๔. โครงสร้างการกำหนดส่วนราชการ

จากสภาพปัญหาของเทศบาลตำบลอุโมงค์ ดังกล่าวเทศบาลตำบลอุโมงค์มีภารกิจ อำนาจหน้าที่ที่จะต้องดำเนินการแก้ไขปัญหาดังกล่าวภายใต้อำนาจหน้าที่ที่กำหนดไว้ในพระราชบัญญัติเทศบาล พ.ศ.๒๕๖๖ พระราชบัญญัติกำหนดแผนและขั้นตอนการกระจายอำนาจให้แก่องค์กรปกครองส่วนท้องถิ่น พ.ศ. ๒๕๕๒ โดยมีการกำหนดโครงสร้างส่วนราชการ ดังนี้

##### ๔.๑ โครงสร้างการกำหนดส่วนราชการเทศบาลตำบลอุโมงค์

โครงสร้างตามแผนอัตรากำลังปัจจุบัน	โครงสร้างตามแผนอัตรากำลังใหม่	หมายเหตุ
<b>๑. สำนักปลัดเทศบาล</b> <b>๑. ฝ่ายบริหารงานทั่วไป</b> - งานธุรการ - งานการเจ้าหน้าที่ - งานจัดหางบประมาณ - งานกิจการสภา - งานศูนย์ข้อมูลข่าวสารและเทคโนโลยี  <b>๒. ฝ่ายวิชาการและแผนงาน</b> - งานประชาสัมพันธ์ - งานวิเคราะห์นโยบายและแผน - งานนิติการ - งานทะเบียนราษฎร - งานส่งเสริมระบอบประชาธิปไตยและการเลือกตั้ง  <b>๓. ฝ่ายสวัสดิการสังคม</b> - งานพัฒนาชุมชน - งานสังคมสงเคราะห์ - งานส่งเสริมอาชีพ - งานส่งเสริมการเกษตร	<b>๑. สำนักปลัดเทศบาล</b> <b>๑.๑ ฝ่ายอำนวยการ</b> - งานธุรการ งานสารบรรณ - งานการเจ้าหน้าที่ - งานเลขานุการผู้บริหาร - งานศูนย์สารสนเทศฯ - งานส่งเสริมการท่องเที่ยว - งานกิจการสภา  <b>๑.๒ ฝ่ายวิชาการและแผนงาน</b> - งานบริการและเผยแพร่วิชาการ - งานนิติการ - งานวิเคราะห์นโยบายและแผน - งานจัดหางบประมาณ  <b>๑.๓ ฝ่ายสวัสดิการสังคม</b> - งานพัฒนาชุมชน - งานศูนย์การเรียนรู้ชุมชนเศรษฐกิจพอเพียงตำบลอุโมงค์ - งานสังคมสงเคราะห์ - งานสวัสดิภาพเด็กและเยาวชน	เปลี่ยนชื่อฝ่าย <b>บริหารงานทั่วไป</b> <b>เป็น ฝ่าย</b> <b>อำนวยการ</b> เพื่อให้ เป็นไปตาม ข้อเสนอแนะแนวทาง ปฏิบัติเกี่ยวกับการ บริหารงานบุคคล (หนังสือสำนักงาน ก.จ.,ก.ท. และ ก. อบต. ด่วนที่สุด ที่ มท ๐๔๐๙.๑/ว ๑๕๕ ลงวันที่ ๘ พฤศจิกายน ๒๕๕๕ ) และ กำหนดความ รับผิดชอบตาม ลักษณะของงาน และภารกิจของ องค์กร

โครงสร้างตามแผนอัตรากำลังปัจจุบัน	โครงสร้างตามแผนอัตรากำลังใหม่	หมายเหตุ
<p><b>๔. ฝ่ายป้องกันและบรรเทาสาธารณภัย</b></p> <ul style="list-style-type: none"> <li>- งานป้องกันและบรรเทาสาธารณภัย</li> <li>- งานรักษาความสงบเรียบร้อยและความมั่นคง</li> <li>- งานป้องกันและแก้ไขปัญหายาเสพติด</li> </ul>	<p><b>๑.๔ ฝ่ายปกครอง</b></p> <ul style="list-style-type: none"> <li>- งานทะเบียนราษฎร</li> <li>- งานบัตรประจำตัวประชาชน</li> <li>- งานป้องกันและบรรเทาสาธารณภัย</li> <li>- งานรักษาความสงบเรียบร้อยและความมั่นคง</li> <li>- งานป้องกันและแก้ไขปัญหายาเสพติด</li> </ul>	<p>เปลี่ยนชื่อฝ่ายป้องกันและบรรเทาสาธารณภัย เป็น ฝ่ายปกครอง เพื่อให้เป็นไปตามข้อแนะนำแนวทางปฏิบัติเกี่ยวกับการบริหารงานบุคคล (หนังสือสำนักงาน ก.จ.,ก.ท. และ ก.อบต. ส่วนที่สุด ที่ มท ๐๘๐๙.๑/ว ๑๕๔ ลงวันที่ ๘ พฤศจิกายน ๒๕๕๕ ) และกำหนดความรับผิดชอบตามลักษณะของงานและภารกิจขององค์กร</p>
<p><b>๒. กองคลัง</b></p> <p><b>ฝ่ายบริหารงานทั่วไป</b></p> <ul style="list-style-type: none"> <li>- งานธุรการ</li> <li>- งานการเงินและบัญชี</li> </ul> <p><b>ฝ่ายบริหารงานคลัง</b></p> <ul style="list-style-type: none"> <li>- งานพัสดุและทรัพย์สิน</li> <li>- งานระเบียบการคลัง</li> <li>- งานสถิติการคลัง</li> </ul> <p><b>ฝ่ายพัฒนารายได้</b></p> <ul style="list-style-type: none"> <li>- งานพัฒนารายได้</li> <li>- งานเร่งรัดพัฒนารายได้</li> <li>- งานแผนที่ภาษีและทะเบียนทรัพย์สิน</li> <li>- งานผลประโยชน์</li> </ul>	<p><b>๒. กองคลัง</b></p> <p><b>๒.๑ งานธุรการ</b></p> <p><b>๒.๒ ฝ่ายบริหารงานคลัง</b></p> <ul style="list-style-type: none"> <li>- งานการเงินและบัญชี</li> <li>- งานพัสดุและทรัพย์สิน</li> <li>- งานสถิติการคลัง</li> <li>- งานระเบียบงานคลัง</li> </ul> <p><b>๒.๓ ฝ่ายพัฒนารายได้และแผนที่ภาษี</b></p> <ul style="list-style-type: none"> <li>- งานพัฒนารายได้</li> <li>- งานผลประโยชน์และกิจการพาณิชย์</li> <li>- งานทะเบียนทรัพย์สิน</li> <li>- งานแผนที่ภาษี</li> <li>- งานบริการข้อมูลแผนที่ภาษีและทะเบียนทรัพย์สิน</li> </ul>	<p>กำหนดงานธุรการขึ้นอีกหนึ่งงาน และรวมฝ่ายบริหารงานทั่วไปและฝ่ายบริหารงานคลังไว้ด้วยกัน เนื่องจากมีลักษณะงานที่เกี่ยวข้องกัน</p>

โครงสร้างตามแผนอัตรากำลังปัจจุบัน	โครงสร้างตามแผนอัตรากำลังใหม่	หมายเหตุ
<p>๓. กองช่าง</p> <p><b>ฝ่ายสุขาภิบาลและการโยธา</b></p> <ul style="list-style-type: none"> <li>- งานธุรการ</li> <li>- งานสาธารณูปโภค</li> <li>- งานสวนสาธารณะ</li> <li>- งานจัดสถานที่และไฟฟ้า สาธารณะ</li> </ul>	<p>๓. กองช่าง</p> <p>๓.๑ งานธุรการ</p> <p>๓.๒ ฝ่ายสุขาภิบาลและการโยธา</p> <ul style="list-style-type: none"> <li>- งานสาธารณูปโภค</li> <li>- งานสวนสาธารณะ</li> <li>- งานสถานที่และการไฟฟ้า สาธารณะ</li> <li>- งานควบคุมและตรวจสอบ บำบัดน้ำเสีย</li> </ul>	กำหนดงานธุรการ ขึ้นอีกหนึ่งงาน
<p><b>ฝ่ายแบบแผนและก่อสร้าง</b></p> <ul style="list-style-type: none"> <li>- งานออกแบบและควบคุมอาคาร</li> <li>- งานวิศวกรรม</li> <li>- งานสถาปัตยกรรม</li> <li>- งานผังเมือง</li> </ul>	<p>๓.๓ ฝ่ายแบบแผนและก่อสร้าง</p> <ul style="list-style-type: none"> <li>- งานออกแบบและควบคุม อาคาร</li> <li>- งานวิศวกรรม</li> <li>- งานสถาปัตยกรรม</li> <li>- งานผังเมือง</li> </ul>	
<p>๔. กองสาธารณสุขและสิ่งแวดล้อม</p> <p><b>ฝ่ายบริหารงานสาธารณสุข</b></p> <ul style="list-style-type: none"> <li>- งานธุรการ</li> <li>- งานสุขาภิบาลอนามัยและ สิ่งแวดล้อม</li> <li>- งานวางแผนสาธารณสุข</li> <li>- งานศูนย์บริการสาธารณสุข</li> <li>- งานรักษาความสะอาด</li> </ul> <p><b>ฝ่ายบริการสาธารณสุข</b></p> <ul style="list-style-type: none"> <li>- งานเผยแพร่และฝึกอบรม</li> <li>- งานส่งเสริมสุขภาพ</li> <li>- งานป้องกันและควบคุม โรคติดต่อ</li> <li>- งานสัตวแพทย์</li> <li>- งานโรงฆ่าสัตว์</li> </ul>	<p>๔. กองสาธารณสุขและสิ่งแวดล้อม</p> <p>๔.๑ งานธุรการ</p> <p>๔.๒ ฝ่ายบริหารงาน สาธารณสุข</p> <ul style="list-style-type: none"> <li>- งานสุขาภิบาลอนามัย สิ่งแวดล้อม</li> <li>- งานวางแผนสาธารณสุข</li> <li>- งานศูนย์บริการสาธารณสุข</li> <li>- งานรักษาความสะอาด</li> <li>- งานกำจัดมูลฝอยและสิ่งปฏิกูล</li> </ul> <p>๔.๓ ฝ่ายบริการสาธารณสุข</p> <ul style="list-style-type: none"> <li>- งานเผยแพร่และฝึกอบรม</li> <li>- งานสัตวแพทย์</li> <li>- งานป้องกันและควบคุม โรคติดต่อ</li> <li>- งานส่งเสริมสุขภาพ</li> </ul>	กำหนดงานธุรการ ขึ้นอีกหนึ่งงาน

โครงสร้างตามแผนอัตรากำลังปัจจุบัน	โครงสร้างตามแผนอัตรากำลังใหม่	หมายเหตุ
<p><b>๕. กองการศึกษา</b></p> <p><b>ฝ่ายบริหารการศึกษา</b></p> <ul style="list-style-type: none"> <li>- งานธุรการ</li> <li>- งานบริหารการศึกษา</li> </ul> <p><b>ฝ่ายพัฒนาการศึกษา</b></p> <ul style="list-style-type: none"> <li>- งานพัฒนาการศึกษา</li> </ul> <p>งานพัฒนาศูนย์เด็กเล็ก</p>	<p><b>๕. กองการศึกษา</b></p> <p><b>๕.๑ งานโรงเรียน</b></p> <ul style="list-style-type: none"> <li>- งานวิชาการ</li> <li>- งานบริหาร</li> <li>- งานปกครอง</li> <li>- งานบริการ</li> </ul> <p><b>๕.๒ ฝ่ายบริหารการศึกษา</b></p> <ul style="list-style-type: none"> <li>- งานธุรการ</li> <li>- งานการเจ้าหน้าที่</li> <li>- งานแผนงานและโครงการ</li> <li>- งานงบประมาณ</li> <li>- งานการศึกษาปฐมวัย</li> <li>- งานโรงเรียน</li> <li>- งานกิจการนักเรียน</li> <li>- งานส่งเสริมคุณภาพและมาตรฐานหลักสูตร</li> <li>- งานพัฒนาสื่อเทคโนโลยีและนวัตกรรมทางการศึกษาหลักสูตร</li> </ul> <p><b>๕.๓ ฝ่ายส่งเสริมการศึกษา ศาสนาและวัฒนธรรม</b></p> <ul style="list-style-type: none"> <li>- งานการศึกษานอกระบบและตามอัธยาศัย</li> <li>- งานส่งเสริมและพัฒนาโรงเรียน</li> <li>- งานห้องสมุด พิพิธภัณฑ์และเครือข่ายทางการศึกษา</li> <li>- งานกิจการศาสนา</li> <li>- งานส่งเสริมประเพณี ศิลปะ วัฒนธรรม</li> <li>- งานกีฬาและนันทนาการ</li> </ul>	<p>กำหนดงานโรงเรียนเพิ่มขึ้น เนื่องจากได้รับโอนศูนย์พัฒนาเด็กเล็กและโรงเรียน</p>

โครงสร้างตามแผนอัตรากำลังปัจจุบัน	โครงสร้างตามแผนอัตรากำลังใหม่	หมายเหตุ
<p>๖. หน่วยงานตรวจสอบภายใน</p> <ul style="list-style-type: none"> <li>- งานตรวจสอบภายใน</li> </ul>	<p>หน่วยงานตรวจสอบภายใน</p> <p>งานตรวจสอบภายใน</p> <ul style="list-style-type: none"> <li>- งานตรวจสอบบัญชี ทะเบียนและเอกสารที่เกี่ยวข้อง</li> <li>- งานตรวจสอบเอกสารการเบิกจ่ายเงิน</li> <li>- งานตรวจสอบภาษี ทั้งภายนอกและภายใน</li> <li>- งานตรวจสอบการเก็บรักษา การเก็บหลักฐานการเงิน การบัญชี การจัดเก็บรายได้</li> <li>- งานตรวจสอบพัสดุและการเก็บรักษา</li> <li>- งานตรวจสอบทรัพย์สินของเทศบาล</li> <li>- งานตรวจสอบทรัพย์สินของเทศบาล</li> <li>- งานตรวจสอบการทำประโยชน์ทรัพย์สินของเทศบาล</li> <li>- งานอื่นที่เกี่ยวข้องหรือตามที่ได้รับมอบหมาย</li> </ul>	

๔.๒ การวิเคราะห์การกำหนดตำแหน่งของภารกิจที่จะดำเนินการของเทศบาลตำบลอุโมงค์  
บุคลากรที่ควรกำหนด ดังนี้ คือ

กรอบอัตรากำลัง ๓ ปี ระหว่าง ปี ๒๕๕๕ - ๒๕๕๗

ชื่อสายงาน	กรอบ อัตรา กำลัง เดิม	อัตราตำแหน่งที่คาดว่าจะ จะต้องใช้ใน ช่วง ระยะ เวลา ๓ ปีข้างหน้า			เพิ่ม/ลด			หมายเหตุ
		๒๕๕๕	๒๕๕๖	๒๕๕๗	๒๕๕๕	๒๕๕๖	๒๕๕๗	
ปลัดเทศบาล (นักบริหารงานเทศบาล ๘)	๑	๑	๑	๑	-	-	-	
รองปลัดเทศบาล (นักบริหารงานเทศบาล ๗)	๑	๑	๑	๑	-	-	-	
<b>สำนักปลัด</b>								
หัวหน้าสำนักปลัดเทศบาล (นักบริหารงานทั่วไป ๗)	๑	๑	๑	๑	-	-	-	
<b>ฝ่ายอำนวยการ</b>								
หัวหน้าฝ่ายอำนวยการ (นักบริหารงานทั่วไป ๖)	๑	๑	๑	๑	-	-	-	
เจ้าหน้าที่บริหารงานทั่วไป	๑	๑	๑	๑	-	-	-	
เจ้าพนักงานส่งเสริมการท่องเที่ยว	๑	-	-	-	-๑	-	-	ยกเลิก
จนท.ระบบคอมพิวเตอร์ ๓-๕/๖๖	-	๑	๑	๑	+๑	-	-	กำหนดเพิ่ม
บุคลากร ๓-๕/๖๖	๑	-	-	๑	-	-	+๑	
เจ้าพนักงานธุรการ ๒-๔/๕	-	๑	๑	๑	+๑	-	-	กำหนดเพิ่ม
เจ้าพนักงานธุรการ(ลูกจ้างประจำ)	๑	๑	๑	๑	-	-	-	
ภารโรง (ลูกจ้างประจำ)	๒	๑	๑	๑	-๑	-	-	ลาออก ๑ อัตรา
นักรการ (ลูกจ้างประจำ)	๑	๑	๑	๑	-	-	-	
<b>ฝ่ายปกครอง</b>								
หัวหน้าฝ่ายปกครอง (นักบริหารงานทั่วไป ๖)	๑	๑	๑	๑	-	-	-	
เจ้าหน้าที่บริหารงานทะเบียน	๑	-	-	-	-๑	-	-	ยกเลิก
เจ้าพนักงานทะเบียน ๒-๔/๕	๑	-	-	๑	-	-	+๑	
เจ้าหน้าที่ทะเบียน	๑	๑	๑	๑	-	-	-	
เจ้าพนักงานป้องกัน ๒-๔/๕	๑	๑	๑	๑	+๑	-	-	
เจ้าหน้าที่ป้องกัน ๑-๓/๔	๑	-	-	-	-๑	-	-	ยกเลิก
พนักงานขับรถยนต์(ลูกจ้างประจำ)	๓	๓	๓	๒	-	-	-๑	เกษียณอายุ๑อัตรา



ชื่อสาขางาน	กรอบ อัตรา กำลัง เดิม	อัตราตำแหน่งที่คาดว่าจะ ต้องใช้ในช่วง ระยะเวลา ๓ ปีข้างหน้า			เพิ่ม/ลด			หมายเหตุ
		๒๕๕๕	๒๕๕๖	๒๕๕๗	๒๕๕๕	๒๕๕๖	๒๕๕๗	
<b>ฝ่ายวิชาการและแผนงาน</b>								
หัวหน้าฝ่ายวิชาการและแผนงาน (นักบริหารงานทั่วไป ๗)	๑	๑	๑	๑	-	-	-	
เจ้าหน้าที่วิเคราะห์นโยบายฯ ๓-๕/๖/๖	๑	๒	๒	๒	+๑	-	-	กำหนดเพิ่ม
นิติกร	๑	๑	๑	๑	-	-	-	
นักวิชาการประชาสัมพันธ์ ๓-๕/๖/๖	-	-	๑	๑	-	+๑	-	กำหนดเพิ่ม
<b>ฝ่ายสวัสดิการสังคม</b>								
หัวหน้าฝ่ายนักสวัสดิการสังคม (นักสวัสดิการสังคม ๗)	๑	๑	๑	๑	-	-	-	
นักพัฒนาชุมชน ๓-๕/๖/๖	๑	๒	๑	๑	+๑	-	-	กำหนดเพิ่ม
เจ้าหน้าที่งานพัฒนาชุมชน	๑	๑	๑	๑	-	-	-	
นักสังคมสงเคราะห์ ๓-๕/๖/๖	-	-	๑	๑	-	+๑	-	กำหนดเพิ่ม
เจ้าหน้าที่งานธุรการ	๑	๑	๑	๑	-	-	-	
<b>กองคลัง</b>								
ผู้อำนวยการกองคลัง (นักบริหารงานคลัง ๔)	๑	๑	๑	๑	-	-	-	
เจ้าหน้าที่ธุรการ(ลูกจ้างประจำ)	๑	๑	๑	๑	-	-	-	
<b>ฝ่ายบริหารงานทั่วไป</b>								
หัวหน้าฝ่ายบริหารงานทั่วไป (นักบริหารงานคลัง ๖)	๑	๑	๑	๑	-	-	-	ยกเลิก
<b>ฝ่ายบริหารงานคลัง</b>								
หัวหน้าฝ่ายบริหารงานคลัง (นักบริหารงานคลัง ๖)	๑	๑	๑	๑	-	-	-	
เจ้าหน้าที่งานการเงินฯ ๒-๔/๕หรือ๖	๔	๓	๓	๓	-๑	-	-	
เจ้าหน้าที่การเงินและบัญชี ๑-๓/๔	๑	-	-	-	-๑	-	-	ยกเลิก
เจ้าหน้าที่งานธุรการ ๒-๔/๕	๑	-	-	-	-๑	-	-	ยกเลิก
เจ้าหน้าที่พัสดุ	๑	๑	๑	๑	-	-	-	
เจ้าหน้าที่พัสดุ ๑-๓/๔	๑	-	-	-	-๑	-	-	ยกเลิก

ชื่อสายงาน	กรอบ อัตรา กำลัง เดิม	อัตราตำแหน่งที่คาดว่าจะต้องใช้ใน ช่วง ระยะเวลา ๓ ปีข้างหน้า			เพิ่ม/ลด			หมายเหตุ
		๒๕๕๕	๒๕๕๖	๒๕๕๗	๒๕๕๕	๒๕๕๖	๒๕๕๗	
<b>ฝ่ายพัฒนารายได้และแผนที่ภาษี</b>								
หัวหน้าฝ่ายพัฒนารายได้และฯ (นักบริหารงานคลัง ๖)	๑	๑	๑	๑	-	-	-	
เจ้าพนักงานจัดเก็บรายได้	๒	๒	๒	๒	-	-	-	
นักวิชาการจัดเก็บรายได้ ๓-๕/๖ว	๑	๒	๒	๒	+๑	-	-	กำหนดเพิ่ม
เจ้าหน้าที่จัดเก็บรายได้ ๑-๓/๔	๑	-	-	-	-๑			ยกเลิก
นายช่างโยธา	๒	๑	๑	๑	-๑	-	-	ยกเลิก ๑ อัตรา
<b>กองช่าง</b>								
ผู้อำนวยการกองช่าง (นักบริหารงานช่าง ๘)	๑	๑	๑	๑	-	-	-	
เจ้าพนักงานธุรการ	๑	๑	๑	๑	-	-	-	
<b>ฝ่ายสุขาภิบาลและการโยธา</b>								
หัวหน้าฝ่ายสุขาภิบาลและการโยธา (นักบริหารงานช่าง ๗)	๑	๑	๑	๑	-	-	-	
นายช่างโยธา	๓	๔	๔	๔	+๑	-	-	
นายช่างไฟฟ้า ๒-๔/๕	๑	-	-	๑	-	-	+๑	
พนักงานขับรถยนต์(ลูกจ้างประจำ)	๑	๑	๑	๑	-	-	-	
คนสวน(ลูกจ้างประจำ)	๑	๑	๑	๑	-	-	-	
<b>ฝ่ายแบบแผนและก่อสร้าง</b>								
หัวหน้าฝ่ายแบบแผนและก่อสร้าง (นักบริหารงานช่าง ๖)	๑	๑	๑	๑	-	-	-	
วิศวกร	๒	๒	๒	๒	-	-	-	
สถาปนิก	๑	๑	๑	๑	-	-	-	
นายช่างเขียนแบบ ๒-๔/๕	๑	-	๑	๑	-	+๑	-	
นายช่างโยธา ๒-๔/๕	๑	-	๑	๑	-	+๑	-	
<b>กองสาธารณสุขและสิ่งแวดล้อม</b>								
ผู้อำนวยการกองสาธารณสุขฯ (นักบริหารงานสาธารณสุข ๗)	๑	๑	๑	๑	-	-	-	
เจ้าพนักงานธุรการ	๑	๑	๑	๑	-	-	-	

ชื่อสายงาน	กรอบ อัตรา กำลัง เดิม	อัตราตำแหน่งที่คาดว่าจะต้องใช้ในช่วง ระยะเวลา ๓ ปีข้างหน้า			เพิ่ม/ลด			หมายเหตุ
		๒๕๕๕	๒๕๕๖	๒๕๕๗	๒๕๕๕	๒๕๕๖	๒๕๕๗	
<b>ฝ่ายบริหารงานสาธารณสุข</b>								
หัวหน้าฝ่ายบริหารงานสาธารณสุข (นักบริหารงานสาธารณสุข ๖)	๑	๑	๑	๑	-	-	-	
เจ้าพนักงานสาธารณสุขชุมชน ๒-๔/๕	๑	-	๑	๑	-	+๑	-	
พยาบาลวิชาชีพ ๓-๕/๖	๑	-	-	-	-๑	-	-	ยกเลิก
เจ้าพนักงานสุขภาพภิบาล ๒-๔/๕	๑	-	-	-	-๑	-	-	ยกเลิก
เจ้าพนักงานธุรการ(ลูกจ้างประจำ)	๑	๑	๑	๑	-	-	-	
พนักงานขับรถยนต์(ลูกจ้างประจำ)	๑	๑	๑	๑	-	-	-	
คนงาน (ลูกจ้างประจำ)	๒	๒	๒	๒	-	-	-	
<b>ฝ่ายบริการงานสาธารณสุข</b>								
หัวหน้าฝ่ายบริการงานสาธารณสุข (นักบริหารงานสาธารณสุข ๖)	๑	๑	๑	๑	-	-	-	
เจ้าพนักงานสาธารณสุขชุมชน ๒-๔/๕	๑	๑	๑	๑	+๑	-	-	
พยาบาลวิชาชีพ ๓-๕/๖	๑	-	-	-	-๑	-	-	ยกเลิก
พนักงานขับรถยนต์(ลูกจ้างประจำ)	๑	๑	๑	๑	-	-	-	
พนักงานธุรการ(ลูกจ้างประจำ)	๑	๑	๑	-	-	-	-๑	เกษียณอายุ ๑อัตรา
<b>กองการศึกษา</b>								
ผู้อำนวยการกองการศึกษา (นักบริหารการศึกษา ๘)	๑	๑	๑	๑	-	-	-	
<b>ฝ่ายบริหารการศึกษา</b>								
หัวหน้าฝ่าย บริหารการศึกษา (นักบริหารการศึกษา ๗)	๑	๑	๑	๑	-	-	-	
นักวิชาการศึกษา ๓-๕/๖	๑	-	๑	๑	-	+๑	-	
เจ้าพนักงานธุรการ ๒-๔/๕	๑	-	-	-	-๑	-	-	ยกเลิก
<b>ฝ่ายส่งเสริมการศึกษาศาสนาฯ</b>								
หัวหน้าฝ่ายส่งเสริมการศึกษาศาฯ (นักบริหารการศึกษา ๖)	๑	๑	๑	๑	-	-	-	
นักวิชาการศึกษา	๑	๑	๑	๑	-	-	-	
อาจารย์ ๑	๑	-	-	-	-๑	-	-	

ชื่อสายงาน	กรอบ อัตรา กำลัง เต็ม	อัตราตำแหน่งที่คาดว่าจะต้องใช้ในช่วง ระยะเวลา ๓ ปีข้างหน้า			เพิ่ม/ลด			หมายเหตุ
		๒๕๕๕	๒๕๕๖	๒๕๕๗	๒๕๕๕	๒๕๕๖	๒๕๕๗	
<b>งานโรงเรียน</b>								
ผู้บริหารสถานศึกษา(บ) (ผู้อำนวยการโรงเรียน)	-	๑	๑	๑	+๑	-	-	
ครูผู้สอน(ส)	-	๘	๘	๘	+๘	-	-	
<b>หน่วยตรวจสอบภายใน</b>								
จนท.ตรวจสอบภายใน	๑	๑	๑	๑	-	-	-	
<b>รวม</b>	<b>๘๕</b>	<b>๙๕</b>	<b>๘๑</b>	<b>๘๒</b>				

## ๙. ภาวะค่าใช้จ่ายเกี่ยวกับเงินเดือนและประโยชน์ตอบแทนอื่น

## ๑) เทศบาลตำบลอุโมงค์ มีอัตรากำลังปัจจุบัน จำนวน ๒๙ ตำแหน่ง ๓๖ อัตรา

ที่	ตำแหน่ง	จำนวน (คน)	เงินเดือน คนละ	รวม	ขั้นที่เพิ่มในแต่ละปี		
					๒๕๕๕	๒๕๕๖	๒๕๕๗
๑.	นักบริหารงานเทศบาล ๘	๑	๕๖,๕๖๐	๕๕๘,๗๒๐	๑๙,๖๘๐	๑๙,๕๖๐	๒๓,๙๑๘
๒.	นักบริหารงานทั่วไป(หัวหน้าสำนัก) ๗	๑	๒๖,๙๘๐	๓๒๓,๗๖๐	๑๒,๖๐๐	๑๒,๙๖๐	๑๓,๓๒๐
๓.	เจ้าหน้าที่บริหารงานทั่วไป ๕	๑	๑๒,๕๓๐	๑๕๐,๓๖๐	๗,๕๖๐	๗,๓๒๐	๗,๓๒๐
๔.	เจ้าหน้าที่ทะเบียน ๑	๑	๖,๐๕๐	๗๒,๖๖๐	๒,๖๔๐	๓,๑๒๐	๓,๑๒๐
๕.	เจ้าหน้าที่วิเคราะห์นโยบายฯ ๖ ๑	๑	๑๓,๕๓๐	๑๖๒,๓๖๐	๙,๒๔๐	๙,๐๐๐	๙,๐๐๐
๖.	นิติกร ๖	๑	๑๓,๕๓๐	๑๖๒,๓๖๐	๙,๒๔๐	๙,๐๐๐	๙,๐๐๐
๗.	นักสวัสดิการสังคม(หัวหน้าฝ่ายฯ) ๗	๑	๓๔,๖๘๐	๔๑๖,๑๖๐	๔,๖๘๐	๑๖,๙๐๖	๑๖,๙๐๖
๘.	นักพัฒนาชุมชน ๓	๑	๙,๗๔๐	๑๑๖,๘๘๐	๔,๙๒๐	๔,๖๘๐	๕,๑๖๐
๙.	เจ้าพนักงานพัฒนาชุมชน ๒	๑	๗,๕๖๐	๘๙,๕๒๐	๔,๐๘๐	๓,๘๔๐	๔,๐๘๐
๑๐.	เจ้าพนักงานธุรการ ๒	๑	๘,๓๔๐	๑๐๐,๐๘๐	๔,๘๐๐	๔,๘๐๐	๔,๘๐๐
๑๑.	นักบริหารงานคลัง(ผู้อำนวยการ) ๘	๑	๔๓,๓๐๐	๕๑๙,๖๐๐	๑๙,๕๖๐	๑๙,๕๖๐	๑๙,๖๘๐
๑๒.	นักบริหารงานคลัง(หัวหน้าฝ่าย) ๖	๑	๒๔,๗๓๐	๒๙๖,๗๖๐	๑๑,๑๖๐	๑๑,๐๕๐	๑๐,๙๒๐
๑๓.	เจ้าพนักงานการเงินฯ ๖ ๑	๑	๒๐,๓๖๐	๒๔๔,๓๒๐	๙,๐๙๖	๑๐,๒๐๐	๑๐,๕๖๐
๑๔.	เจ้าพนักงานการเงินฯ ๕	๑	๙,๕๕๐	๑๑๔,๔๘๐	๔,๙๒๐	๔,๘๐๐	๔,๙๒๐
๑๕.	เจ้าพนักงานการเงินฯ ๓	๑	๘,๙๓๐	๑๐๗,๑๖๐	๔,๙๒๐	๔,๘๐๐	๔,๙๒๐
๑๖.	เจ้าพนักงานพัสดุ ๕	๑	๙,๗๐๐	๑๑๖,๔๐๐	๔,๘๘๐	๖,๑๒๐	๖,๐๐๐
๑๗.	นักบริหารงานคลัง(หัวหน้าฝ่าย) ๖	๑	๑๙,๙๗๐	๒๓๙,๖๔๐	๙,๗๒๐	๑๐,๐๘๐	๑๐,๔๔๐
๑๘.	นักวิชาการจัดเก็บรายได้ ๕	๑	๑๐,๗๐๐	๑๒๘,๔๐๐	๖,๐๐๐	๖,๐๐๐	๖,๒๔๐
๑๙.	เจ้าพนักงานจัดเก็บ ๒	๑	๘,๕๕๐	๑๐๑,๔๐๐	๔,๒๐๐	๔,๒๐๐	๔,๔๕๐
๒๐.	เจ้าพนักงานจัดเก็บ ๓	๑	๙,๗๔๐	๑๑๖,๘๘๐	๔,๙๒๐	๔,๖๘๐	๕,๑๖๐
๒๑.	นายช่างโยธา ๕	๑	๑๐,๕๔๐	๑๒๕,๒๘๐	๖,๑๒๐	๖,๐๐๐	๖,๑๒๐
๒๒.	นักบริหารงานช่าง(ผู้อำนวยการ) ๘	๑	๔๑,๙๓๐	๕๐๓,๑๖๐	๑๖,๕๕๐	๑๙,๕๖๐	๑๙,๕๖๐
๒๓.	เจ้าพนักงานธุรการ ๖ ๑	๑	๒๓,๓๗๐	๒๘๐,๕๔๐	๑๐,๘๐๐	๑๑,๐๔๐	๑๑,๑๖๐
๒๔.	นักบริหารงานช่าง(หัวหน้าฝ่ายฯ) ๗	๑	๓๑,๘๘๐	๓๘๒,๕๖๐	๑๓,๕๔๐	๑๓,๓๒๐	๑๓,๓๒๐
๒๕.	นายช่างโยธา ๔	๑	๑๐,๙๕๐	๑๓๑,๕๐๐	๖,๐๐๐	๖,๑๒๐	๖,๑๒๐
๒๖.	นายช่างโยธา ๔	๑	๑๑,๕๕๐	๑๓๗,๕๐๐	๖,๑๒๐	๖,๑๒๐	๖,๐๐๐
๒๗.	วิศวกร ๕	๑	๑๓,๑๖๐	๑๕๗,๙๒๐	๗,๓๒๐	๗,๓๒๐	๗,๕๕๐
๒๘.	วิศวกร ๔	๑	๑๑,๒๐๐	๑๓๕,๕๐๐	๖,๐๐๐	๖,๒๔๐	๖,๑๒๐

ที่	ตำแหน่ง	จำนวน (คน)	เงินเดือน คนละ	รวม	ขั้นที่เพิ่มในแต่ละปี		
					๒๕๕๕	๒๕๕๖	๒๕๕๗
๒๙.	สถาปนิก ๓	๑	๙,๓๔๐	๑๑๒,๐๘๐	๔,๘๐๐	๔,๙๒๐	๕,๐๔๐
๓๐.	เจ้าพนักงานธุรการ	๑	๒๒,๕๙๐	๒๖๙,๘๘๐	๑๐,๕๖๐	๑๐,๘๐๐	๑๑,๐๔๐
๓๑.	นักบริหารงานสาธารณสุข(ผอ.กอง) ๗	๑	๓๕,๒๒๐	๔๒๒,๖๔๐	๑๖,๙๐๖	๑๖,๙๐๖	๑๖,๙๐๖
๓๒.	นักบริหารงานสาธารณสุข(หัวหน้าฝ่าย) ๖	๑	๑๙,๙๗๐	๒๓๙,๖๔๐	๙,๗๗๐	๑๐,๐๘๐	๑๐,๓๙๐
๓๓.	นักบริหารการการศึกษา(ผู้อำนวยการ) ๘	๑	๔๘,๒๐๐	๕๗๘,๔๐๐	๑๙,๕๖๐	๒๓,๙๑๘	๒๓,๙๑๘
๓๔.	นักบริหารการการศึกษา(หัวหน้าฝ่าย) ๗	๑	๑๙,๘๖๐	๒๓๘,๓๒๐	๑๑,๑๖๐	๑๑,๐๔๐	๑๐,๙๒๐
๓๕.	นักวิชาการการศึกษา ๖ ว	๑	๑๓,๙๑๐	๑๖๖,๕๒๐	๙,๐๐๐	๙,๒๙๐	๙,๕๘๐
๓๖.	จนท. ตรวจสอบภายใน ๓	๑	๘,๙๓๐	๑๐๗,๑๖๐	๔,๙๒๐	๕,๘๐๐	๕,๖๘๐
๓๗.	พนักงานขับรถยนต์ (ลูกจ้างประจำ)	๑	๑๕,๓๑๐	๑๗๑,๗๒๐	๖,๕๘๐	๗,๐๘๐	๗,๐๘๐
๓๘.	พนักงานขับรถยนต์(ลูกจ้างประจำ)	๑	๑๕,๔๔๐	๑๘๕,๒๘๐	๗,๐๘๐	๗,๔๔๐	๗,๔๔๐
๓๙.	พนักงานขับรถยนต์(ลูกจ้างประจำ)	๑	๙,๗๑๐	๑๑๖,๕๒๐	๔,๓๒๐	๕,๖๔๐	๕,๖๖๐
๔๐.	เจ้าพนักงานธุรการ(ลูกจ้างประจำ)	๑	๙,๕๒๐	๑๑๔,๒๔๐	๔,๖๘๐	๕,๔๔๐	๕,๗๖๐
๔๑.	ภารโรง (ลูกจ้างประจำ)	๑	๘,๖๑๐	๑๐๓,๓๒๐	๔,๓๒๐	๕,๓๒๐	๕,๕๖๐
๔๒.	นักการ (ลูกจ้างประจำ)	๑	๘,๒๙๐	๙๙,๕๘๐	๓,๘๔๐	๔,๓๒๐	๔,๓๒๐
๔๓.	พนักงานธุรการ (ลูกจ้างประจำ)	๑	๑๕,๐๓๐	๑๖๘,๓๖๐	๖,๕๘๐	๖,๘๔๐	๖,๙๖๐
๔๔.	พนักงานขับรถยนต์ (ลูกจ้างประจำ)	๑	๑๕,๗๒๐	๑๘๘,๖๔๐	๗,๔๔๐	๗,๕๔๐	๗,๓๒๐
๔๕.	คนสวน (ลูกจ้างประจำ)	๑	๘,๖๑๐	๑๐๓,๓๒๐	๔,๓๒๐	๕,๓๒๐	๕,๕๖๐
๔๖.	เจ้าพนักงานธุรการ (ลูกจ้างประจำ)	๑	๑๓,๓๑๐	๑๕๙,๗๒๐	๘,๖๔๐	๖,๕๘๐	๖,๘๔๐
๔๗.	พนักงานขับรถยนต์ (ลูกจ้างประจำ)	๑	๑๒,๘๑๐	๑๕๓,๗๒๐	๖,๐๐๐	๘,๖๔๐	๖,๕๘๐
๔๘.	พนักงานขับรถยนต์ (ลูกจ้างประจำ)	๑	๑๖,๓๔๐	๑๙๖,๐๘๐	๗,๔๔๐	๗,๓๒๐	๗,๔๔๐
๔๙.	เจ้าหน้าที่ธุรการ (ลูกจ้างประจำ)	๑	๑๐,๙๗๐	๑๓๑,๖๔๐	๕,๑๖๐	๕,๕๒๐	๕,๖๔๐
๕๐.	คนสวน (ลูกจ้างประจำ)	๑	๙,๑๕๐	๑๐๙,๘๐๐	๔,๕๔๐	๕,๖๘๐	๕,๕๔๐
๕๑.	คนสวน (ลูกจ้างประจำ)	๑	๘,๘๐๐	๑๐๕,๖๐๐	๔,๒๐๐	๕,๕๔๐	๕,๖๘๐

๒) ปี ๒๕๕๕ มีความต้องการกำหนดตำแหน่งเพิ่มขึ้น ๘ ตำแหน่ง ๘ อัตรา ดังนี้

ที่	ตำแหน่ง	จำนวน (คน)	เงินเดือน ขั้นต่ำ (๑)	เงินเดือน ขั้นต่ำ (๒)	เงินเดือนเฉลี่ย ที่ต้องตั้งไว้ (๑)+(๒)/๒*๑๒
๑.	เจ้าหน้าที่ระบบคอมพิวเตอร์ ๓-๕/๖ว	๑	๗,๑๔๐	๒๘,๘๘๐	๒๑๖,๑๒๐
๒.	เจ้าหน้าที่วิเคราะห์นโยบายและแผน ๓-๕/๖ว	๑	๗,๑๔๐	๒๘,๘๘๐	๒๑๖,๑๒๐
๒.	เจ้าพนักงานธุรการ ๒-๔/๕	๑	๕,๘๑๐	๒๓,๓๔๐	๑๗๔,๙๐๐
๓.	เจ้าพนักงานป้องกัน ๒-๔/๕	๑	๕,๘๑๐	๒๓,๓๔๐	๑๗๔,๙๐๐
๔.	นักพัฒนาชุมชน ๓-๕/๖ว	๑	๗,๑๔๐	๒๘,๘๘๐	๒๑๖,๑๒๐

ที่	ตำแหน่ง	จำนวน (คน)	เงินเดือน ขั้นต่ำ (๑)	เงินเดือน ขั้นต่ำ (๒)	เงินเดือนเฉลี่ย ที่ต้องตั้งไว้ (๑)+(๒)/๒*๑๒
๕.	นักวิชาการจัดเก็บรายได้ ๓-๕/๖๖	๑	๗,๑๕๐	๒๘,๔๘๐	๒๑๖,๑๒๐
๖.	นายช่างโยธา ๒-๕/๕	๑	๕,๘๑๐	๒๓,๓๕๐	๑๗๕,๙๐๐
๗.	เจ้าพนักงานสาธารณสุขชุมชน ๒-๕/๕	๑	๕,๘๑๐	๒๓,๓๕๐	๑๗๕,๙๐๐

๓) ปี ๒๕๕๖ มีความต้องการกำหนดตำแหน่งเพิ่มขึ้น ๗ ตำแหน่ง ๗ อัตรา ดังนี้

ที่	ตำแหน่ง	จำนวน (คน)	เงินเดือน ขั้นต่ำ (๑)	เงินเดือน ขั้นต่ำ (๒)	เงินเดือนเฉลี่ย ที่ต้องตั้งไว้ (๑)+(๒)/๒*๑๒
๑.	เจ้าหน้าที่วิเคราะห์นโยบายและแผน ๓-๕/๖๖	๑	๗,๑๕๐	๒๘,๔๘๐	๒๑๖,๑๒๐
๒.	นักวิชาการประชาสัมพันธ์ ๓-๕/๖๖	๑	๗,๑๕๐	๒๘,๔๘๐	๒๑๖,๑๒๐
๓.	นักสังคมสงเคราะห์ ๓-๕/๖๖	๑	๗,๑๕๐	๒๘,๔๘๐	๒๑๖,๑๒๐
๔.	นายช่างโยธา ๒-๕/๕	๑	๕,๘๑๐	๒๓,๓๕๐	๑๗๕,๙๐๐
๕.	นายช่างเขียนแบบ ๒-๕/๕	๑	๕,๘๑๐	๒๓,๓๕๐	๑๗๕,๙๐๐
๖.	เจ้าพนักงานสาธารณสุขชุมชน ๒-๕/๕	๑	๕,๘๑๐	๒๓,๓๕๐	๑๗๕,๙๐๐
๗.	นักวิชาการศึกษา ๓-๕/๖๖	๑	๗,๑๕๐	๒๘,๔๘๐	๒๑๖,๑๒๐

๔) ปี ๒๕๕๗ มีความต้องการกำหนดตำแหน่งเพิ่มขึ้น ๓ ตำแหน่ง ๓ อัตรา ดังนี้

ที่	ตำแหน่ง	จำนวน (คน)	เงินเดือน ขั้นต่ำ (๑)	เงินเดือน ขั้นต่ำ (๒)	เงินเดือนเฉลี่ย ที่ต้องตั้งไว้ (๑)+(๒)/๒*๑๒
๑.	บุคลากร ๓-๕/๖๖	๑	๗,๑๕๐	๒๘,๔๘๐	๒๑๖,๑๒๐
๒.	เจ้าพนักงานทะเบียน ๒-๕/๕	๑	๕,๘๑๐	๒๓,๓๕๐	๑๗๕,๙๐๐
๓.	นายช่างไฟฟ้า ๒-๕/๕	๑	๕,๘๑๐	๒๓,๓๕๐	๑๗๕,๙๐๐

๕) ใช้งบประมาณรายจ่ายประจำปี ดังนี้

ที่	ปี ๒๕๕๕	ปี ๒๕๕๖	ปี ๒๕๕๗
๑.	๖๒,๐๐๐,๐๐๐	๖๘,๒๐๐,๐๐๐	๗๕,๐๒๐,๐๐๐

ภาระค่าใช้จ่ายเกี่ยวกับเงินเดิมนและประโยชน์ตอบแทนอื่น

ที่	ชื่อสถานที่	ระดับตำแหน่ง	จำนวนทั้งหมด	จำนวนที่ได้อยู่ปัจจุบัน		อัตราค่าแห่งที่คาดว่าจะต้องใช้ในการช่วงระยะเวลา ๓ ปีข้างหน้า			อัตราค่าคงที่เพิ่มเติม			ภาระค่าใช้จ่ายที่เพิ่มขึ้น			ค่าใช้จ่ายรวม			หมายเหตุ	
				จำนวน	ปัจจุบัน	๒๕๕๕	๒๕๕๖	๒๕๕๗	๒๕๕๕	๒๕๕๖	๒๕๕๗	๒๕๕๕	๒๕๕๖	๒๕๕๗	๒๕๕๕	๒๕๕๖	๒๕๕๗		
๑	นักบริหารงานเทศบาล	๘	๑	๕๕๕,๗๒๐	-	-	-	-	๒๕๕๗	๒๕๕๖	๒๕๕๕	๒๕๕๗	๒๕๕๖	๒๕๕๕	๒๕๕๗	๒๕๕๖	๒๕๕๕	๒๕๕๗	
๒	นักบริหารงานเทศบาล ตำแหน่ง ตำแหน่ง	๗	๑	๓๐๘,๕๖๐	-	-	-	-	-	-	-	-	-	-	-	-	-	-	๖๒๘,๕๗๕
๓	นักบริหารงานทั่วไป(หัวหน้าสำนัก) ฝ่ายอำนาจการ	๗	๑	๓๒๓,๗๖๐	-	-	-	-	-	-	-	-	-	-	-	-	-	-	๓๒๓,๗๖๐
๔	นักบริหารงานทั่วไป(หัวหน้าฝ่าย)	๖	๑	๒๕๖,๒๒๐	-	-	-	-	-	-	-	-	-	-	-	-	-	-	๒๕๖,๒๒๐
๕	เจ้าหน้าที่บริหารงานทั่วไป	๕	๑	๑๕๐,๗๖๐	-	-	-	-	-	-	-	-	-	-	-	-	-	-	๑๕๐,๗๖๐
๖	เจ้าหน้าที่ระบบคอมพิวเตอร์	๓-๕/๖	๑	-	-	-	-	-	-	-	-	-	-	-	-	-	-	-	๒๕๖,๒๒๐
๗	บุคลากร	๓-๕/๖	๑	-	-	-	-	-	-	-	-	-	-	-	-	-	-	-	๒๕๖,๒๒๐
๘	เจ้าหน้าที่งานธุรการ	๒-๕/๕	๑	-	-	-	-	-	-	-	-	-	-	-	-	-	-	-	๒๕๖,๒๒๐
๙	เจ้าหน้าที่งานธุรการ(ลูกจ้างประจำ)	-	๑	๑๑๕,๒๕๐	-	-	-	-	-	-	-	-	-	-	-	-	-	-	๑๑๕,๒๕๐
๑๐	ภารโรง (ลูกจ้างประจำ)	-	๑	๑๐๓,๓๒๐	-	-	-	-	-	-	-	-	-	-	-	-	-	-	๑๐๓,๓๒๐
๑๑	นักการ (ลูกจ้างประจำ)	-	๑	๙๕,๕๕๐	-	-	-	-	-	-	-	-	-	-	-	-	-	-	๙๕,๕๕๐
๑๒	นักบริหารงานทั่วไป(หัวหน้าฝ่าย)	๖	๑	๒๕๖,๒๒๐	-	-	-	-	-	-	-	-	-	-	-	-	-	-	๒๕๖,๒๒๐
๑๓	เจ้าหน้าที่งานทะเบียน	๒-๕/๕	๑	-	-	-	-	-	-	-	-	-	-	-	-	-	-	-	๑๙๕,๕๐๐



ที่	ชื่อสายงาน	ระดับ ตำแหน่ง	จำนวน ทั้งหมด	จำนวนที่ว่าง		อัตราส่วนที่ว่าง		อัตราส่วนที่ว่าง		อัตราส่วนที่ว่าง		หมายเหตุ		
				จำนวน (คน)	ปีปัจจุบัน	จำนวน ว่าง	%	จำนวน ว่าง	%	การแก้ไขจ้างใหม่			การแก้ไขจ้าง	
										(๒)	(๓)		(๔)	(๕)
๑๔	เจ้าพนักงานเขียน	๑	๑	๓๒,๖๐๐	-	-	๒๕๕๕	๒๕๕๖	๒๕๕๗	๒๕๕๘	๒๕๕๙	๒๕๕๗	๒๕๕๘	๒๕๕๙
๑๕	เจ้าพนักงานบัญชี	๒-๕/๕	๑	-	+	-	๒๕๕๕	๒๕๕๖	๒๕๕๗	๒๕๕๘	๒๕๕๙	๒๕๕๗	๒๕๕๘	๒๕๕๙
๑๖	พนักงานขับรถขนส่ง(สุภาพประจำ)	-	๑	๑๕๕,๒๕๐	-	-	๒๕๕๕	๒๕๕๖	๒๕๕๗	๒๕๕๘	๒๕๕๙	๒๕๕๗	๒๕๕๘	๒๕๕๙
๑๗	พนักงานขับรถขนส่ง(สุภาพประจำ)	-	๑	๑๗๑,๗๒๐	-	-	๒๕๕๕	๒๕๕๖	๒๕๕๗	๒๕๕๘	๒๕๕๙	๒๕๕๗	๒๕๕๘	๒๕๕๙
๑๘	พนักงานขับรถขนส่ง(สุภาพประจำ)	-	๑	๑๖๖,๕๒๐	-	-	๒๕๕๕	๒๕๕๖	๒๕๕๗	๒๕๕๘	๒๕๕๙	๒๕๕๗	๒๕๕๘	๒๕๕๙
	ฝ่ายวิชาการและแผนงาน													
๑๙	นักบริหารงานทั่วไป(หัวหน้าฝ่าย)	๗	๑	๓๑๗,๕๒๐	-	-	๒๕๕๕	๒๕๕๖	๒๕๕๗	๒๕๕๘	๒๕๕๙	๒๕๕๗	๒๕๕๘	๒๕๕๙
๒๐	เจ้าพนักงานบริหารทั่วไป	๖/๑	๑	๑๖๖,๓๖๐	-	-	๒๕๕๕	๒๕๕๖	๒๕๕๗	๒๕๕๘	๒๕๕๙	๒๕๕๗	๒๕๕๘	๒๕๕๙
๒๑	เจ้าพนักงานบริหารทั่วไป	๓-๕/๖	๑	-	+	-	๒๕๕๕	๒๕๕๖	๒๕๕๗	๒๕๕๘	๒๕๕๙	๒๕๕๗	๒๕๕๘	๒๕๕๙
๒๒	นิติกร	๖/๑	๑	๑๖๖,๓๖๐	-	-	๒๕๕๕	๒๕๕๖	๒๕๕๗	๒๕๕๘	๒๕๕๙	๒๕๕๗	๒๕๕๘	๒๕๕๙
๒๓	นักวิชาการประจำพื้นที่	๓-๕/๖	๑	-	-	+	๒๕๕๕	๒๕๕๖	๒๕๕๗	๒๕๕๘	๒๕๕๙	๒๕๕๗	๒๕๕๘	๒๕๕๙
	ฝ่ายสวัสดิการสังคม													
๒๔	นักสวัสดิการสังคม(หัวหน้าฝ่าย)	๗	๑	๔๖๖,๕๖๐	-	-	๒๕๕๕	๒๕๕๖	๒๕๕๗	๒๕๕๘	๒๕๕๙	๒๕๕๗	๒๕๕๘	๒๕๕๙
๒๕	นักพัฒนาชุมชน	๓	๑	๑๖๖,๕๕๐	-	-	๒๕๕๕	๒๕๕๖	๒๕๕๗	๒๕๕๘	๒๕๕๙	๒๕๕๗	๒๕๕๘	๒๕๕๙
๒๖	นักพัฒนาชุมชน	๓-๕/๖	๑	-	+	-	๒๕๕๕	๒๕๕๖	๒๕๕๗	๒๕๕๘	๒๕๕๙	๒๕๕๗	๒๕๕๘	๒๕๕๙
๒๗	เจ้าพนักงานพัฒนาชุมชน	๒	๑	๘๗,๕๖๐	-	-	๒๕๕๕	๒๕๕๖	๒๕๕๗	๒๕๕๘	๒๕๕๙	๒๕๕๗	๒๕๕๘	๒๕๕๙
๒๘	นักส่งเสริมสุขภาพ	๓-๕/๖	๑	-	-	+	๒๕๕๕	๒๕๕๖	๒๕๕๗	๒๕๕๘	๒๕๕๙	๒๕๕๗	๒๕๕๘	๒๕๕๙

ที่	ชื่อสายงาน	ระดับ ตำแหน่ง	จำนวน ทั้งหมด	จำนวนที่มีอยู่		อัตราส่วนที่คงเหลือ			การใช้จ่ายที่ยังคงเหลือ			การใช้จ่ายรวม			หมายเหตุ
				จำนวน (คน)	ปัจจุบัน	จำนวน คงเหลือ	จำนวน คงเหลือ	จำนวน คงเหลือ	จำนวน คงเหลือ	จำนวน คงเหลือ	จำนวน คงเหลือ	จำนวน คงเหลือ	จำนวน คงเหลือ	จำนวน คงเหลือ	
๒๙	เจ้าพนักงานธุรการ กองคลัง	๓	๑	๑	๑๐๐.๐๘๐	-	-	๒๕,๘๐๐	๒๕,๘๐๐	๒๕,๘๐๐	๑๐๗,๖๘๐	๑๒๕,๔๘๐	๑๒๕,๔๘๐	๑๒๕,๔๘๐	
๓๐	นักบริหารงานคลัง(ผู้อำนวยการ)	๘	๑	๕๑๙,๖๐๐	-	-	๑๗,๕๖๐	๑๗,๕๖๐	๑๗,๕๖๐	๑๗,๕๖๐	๕๗๗,๑๖๐	๕๙๔,๗๒๐	๕๙๔,๗๒๐	๕๙๔,๗๒๐	
๓๑	เจ้าหน้าที่ธุรการ(ลูกจ้างประจำ)	-	๑	๑๓๑,๖๕๐	-	-	๕,๕๖๐	๕,๕๖๐	๕,๕๖๐	๕,๕๖๐	๑๓๗,๒๑๐	๑๔๒,๗๗๐	๑๔๒,๗๗๐	๑๔๒,๗๗๐	
๓๒	ฝ่ายบริหารงานคลัง														
๓๒	นักบริหารงานคลัง(หัวหน้าฝ่าย)	๖	๑	๒๙๖,๗๖๐	-	-	๑๑,๑๖๐	๑๑,๑๖๐	๑๑,๑๖๐	๑๑,๑๖๐	๓๐๗,๙๒๐	๓๑๙,๐๘๐	๓๑๙,๐๘๐	๓๑๙,๐๘๐	
๓๓	เจ้าพนักงานการเงิน	๖	๑	๒๔๕,๓๒๐	-	-	๗,๙๖๐	๗,๙๖๐	๗,๙๖๐	๗,๙๖๐	๒๕๓,๒๘๐	๒๖๑,๒๔๐	๒๖๑,๒๔๐	๒๖๑,๒๔๐	
๓๔	เจ้าพนักงานการเงิน	๓	๑	๑๐๗,๑๖๐	-	-	๕,๙๖๐	๕,๙๖๐	๕,๙๖๐	๕,๙๖๐	๑๑๓,๑๒๐	๑๑๙,๐๘๐	๑๑๙,๐๘๐	๑๑๙,๐๘๐	
๓๕	เจ้าพนักงานการเงิน	๓	๑	๑๑๕,๔๘๐	-	-	๕,๙๖๐	๕,๙๖๐	๕,๙๖๐	๕,๙๖๐	๑๒๑,๔๔๐	๑๒๗,๔๐๐	๑๒๗,๔๐๐	๑๒๗,๔๐๐	
๓๖	เจ้าพนักงานพัสดุ	๔	๑	๑๑๖,๔๐๐	-	-	๕,๘๖๐	๕,๘๖๐	๕,๘๖๐	๕,๘๖๐	๑๒๒,๒๖๐	๑๒๘,๑๒๐	๑๒๘,๑๒๐	๑๒๘,๑๒๐	
๓๗	ฝ่ายพัฒนารายได้และแผนกภาษี														
๓๗	นักบริหารงานคลัง(หัวหน้าฝ่าย)	๖	๑	๒๓๙,๖๔๐	-	-	๗,๗๖๐	๗,๗๖๐	๗,๗๖๐	๗,๗๖๐	๒๔๗,๔๐๐	๒๕๕,๓๖๐	๒๕๕,๓๖๐	๒๕๕,๓๖๐	
๓๘	นักวิชาการจัดเก็บรายได้	๔	๑	๑๒๘,๔๐๐	-	-	๖,๐๐๐	๖,๐๐๐	๖,๐๐๐	๖,๐๐๐	๑๓๔,๔๐๐	๑๔๐,๔๐๐	๑๔๐,๔๐๐	๑๔๐,๔๐๐	
๓๙	เจ้าพนักงานจัดเก็บ	๓	๑	๑๐๕,๘๘๐	-	-	๕,๘๖๐	๕,๘๖๐	๕,๘๖๐	๕,๘๖๐	๑๑๑,๗๔๐	๑๑๗,๖๐๐	๑๑๗,๖๐๐	๑๑๗,๖๐๐	
๔๐	นักวิชาการจัดเก็บรายได้	๓-๕/๖	๑	-	+		๒๑๖,๑๒๐	๒๑๖,๑๒๐	๒๑๖,๑๒๐	๒๑๖,๑๒๐	๒๓๗,๒๔๐	๒๓๗,๒๔๐	๒๓๗,๒๔๐	๒๓๗,๒๔๐	

ที่	ชื่อสายงาน	ระดับ ตำแหน่ง	จำนวน ทั้งหมด	จำนวนที่มีอยู่		อัตราส่วนที่คาดว่าจะต้องใช้ในการช่วงระยะเวลา ๓ ปีข้างหน้า			อัตราส่วนที่เพิ่มขึ้น			ค่าใช้จ่ายรวม			หมายเหตุ	
				จำนวน (คน)	ปัจจุบัน	๒๕๕๕	๒๕๕๖	๒๕๕๗	๒๕๕๕	๒๕๕๖	๒๕๕๗	๒๕๕๕	๒๕๕๖	๒๕๕๗		
																เพิ่ม/ลด
๔๑	เจ้าพนักงานจัดเก็บ	๓	๑	๑๑๖,๔๔๐	-	-	-	๕,๖๖๐	๕,๖๖๐	๕,๖๖๐	๑๒๖,๔๔๐	๑๒๖,๔๔๐	๑๒๖,๔๔๐	๑๒๖,๔๔๐	๑๒๖,๔๔๐	
๔๒	นายช่างโยธา	๔	๑	๑๒๕,๒๘๐	-	-	-	๖,๑๒๐	๖,๑๒๐	๖,๑๒๐	๑๓๑,๔๐๐	๑๓๑,๔๐๐	๑๓๑,๔๐๐	๑๓๑,๔๐๐	๑๓๑,๔๐๐	
	<b>กองช่าง</b>															
๔๓	นักบริหารงานช่าง(ผู้อำนวยการ)	๔	๑	๕๐๓,๑๖๐	-	-	-	๑๕,๕๖๐	๑๕,๕๖๐	๑๕,๕๖๐	๕๑๓,๖๘๐	๕๑๓,๖๘๐	๕๑๓,๖๘๐	๕๑๓,๖๘๐	๕๑๓,๖๘๐	
๔๔	เจ้าพนักงานธุรการ	๖	๑	๒๘๐,๕๕๐	-	-	-	๑๑,๐๕๐	๑๑,๐๕๐	๑๑,๐๕๐	๒๙๑,๖๕๐	๒๙๑,๖๕๐	๒๙๑,๖๕๐	๒๙๑,๖๕๐	๒๙๑,๖๕๐	
	<b>ฝ่ายสุขาภิบาลและการโยธา</b>															
๔๕	นักบริหารงานช่าง(หัวหน้าฝ่าย)	๗	๑	๓๘๒,๕๖๐	-	-	-	๑๓,๓๒๐	๑๓,๓๒๐	๑๓,๓๒๐	๓๙๖,๐๐๐	๓๙๖,๐๐๐	๓๙๖,๐๐๐	๓๙๖,๐๐๐	๓๙๖,๐๐๐	
๔๖	นายช่างโยธา	๕	๑	๑๓๗,๕๐๐	-	-	-	๖,๑๒๐	๖,๑๒๐	๖,๑๒๐	๑๔๓,๕๔๐	๑๔๓,๕๔๐	๑๔๓,๕๔๐	๑๔๓,๕๔๐	๑๔๓,๕๔๐	
๔๗	นายช่างโยธา	๕	๑	๑๓๑,๕๐๐	-	-	-	๖,๐๐๐	๖,๐๐๐	๖,๐๐๐	๑๓๗,๕๐๐	๑๓๗,๕๐๐	๑๓๗,๕๐๐	๑๓๗,๕๐๐	๑๓๗,๕๐๐	
๔๘	นายช่างโยธา	๒-๔/๕	๑	-	+๑	-	-	๑๓๕,๙๐๐	๑๓๕,๙๐๐	๑๓๕,๙๐๐	๒๗๑,๘๐๐	๒๗๑,๘๐๐	๒๗๑,๘๐๐	๒๗๑,๘๐๐	๒๗๑,๘๐๐	
๔๙	นายช่างไฟฟ้า	๒-๔/๕	๑	-	-	-	-	๑๓๕,๙๐๐	๑๓๕,๙๐๐	๑๓๕,๙๐๐	๒๗๑,๘๐๐	๒๗๑,๘๐๐	๒๗๑,๘๐๐	๒๗๑,๘๐๐	๒๗๑,๘๐๐	
๕๐	พนักงานขับรถยก(ลูกจ้างประจำ)		๑	๑๘๘,๖๕๐	-	-	-	๗,๕๕๐	๗,๕๕๐	๗,๕๕๐	๑๙๖,๑๕๐	๑๙๖,๑๕๐	๑๙๖,๑๕๐	๑๙๖,๑๕๐	๑๙๖,๑๕๐	
๕๑	คนสวน(ลูกจ้างประจำ)		๑	๑๐๓,๓๒๐	-	-	-	๕,๕๖๐	๕,๕๖๐	๕,๕๖๐	๑๐๘,๘๘๐	๑๐๘,๘๘๐	๑๐๘,๘๘๐	๑๐๘,๘๘๐	๑๐๘,๘๘๐	
	<b>ฝ่ายแบบแผนและก่อสร้าง</b>															
๕๒	นักบริหารงานช่าง(หัวหน้าฝ่าย)	๖	๑	๒๕๒,๒๕๐	-	-	-	๑๐,๐๒๐	๑๐,๐๒๐	๑๐,๐๒๐	๒๖๒,๒๗๐	๒๖๒,๒๗๐	๒๖๒,๒๗๐	๒๖๒,๒๗๐	๒๖๒,๒๗๐	
๕๓	วิศวกร	๕	๑	๑๕๗,๙๒๐	-	-	-	๗,๓๒๐	๗,๓๒๐	๗,๓๒๐	๑๖๕,๒๔๐	๑๖๕,๒๔๐	๑๖๕,๒๔๐	๑๖๕,๒๔๐	๑๖๕,๒๔๐	
๕๔	วิศวกร	๕	๑	๑๓๕,๕๐๐	-	-	-	๖,๒๒๐	๖,๒๒๐	๖,๒๒๐	๑๔๑,๗๒๐	๑๔๑,๗๒๐	๑๔๑,๗๒๐	๑๔๑,๗๒๐	๑๔๑,๗๒๐	

ที่	ชื่อสายงาน	ระดับ ตำแหน่ง	จำนวน ทั้งหมด	จำนวนที่มีอยู่		อัตราค่าตอบแทนที่คาดว่าจะต้องใช้ในการช่วงระยะเวลา ๓ ปีข้างหน้า			อัตราค่าใช้จ่ายที่เพิ่มขึ้น			ค่าใช้จ่ายรวม (๓)			หมายเหตุ
				จำนวน (คน)	ปัจจุบัน	๒๕๕๗	๒๕๕๘	๒๕๕๙	๒๕๕๗	๒๕๕๘	๒๕๕๙	๒๕๕๗	๒๕๕๘	๒๕๕๙	
๕๕	สถาปนิก	๓	๑	๑	๑๑๒,๐๘๐	-	-	-	๕,๖๕๐	๕,๖๕๐	๕,๖๕๐	๑๒๑,๘๐๐	๑๒๑,๘๐๐	๑๒๑,๘๐๐	
๕๖	นายช่างเขียนแบบ	๒-๔/๕	๑	-	-	-	-	-	๖,๕๒๐	๖,๕๒๐	๖,๕๒๐	๑๓๕,๙๐๐	๑๓๕,๙๐๐	๑๓๕,๙๐๐	
๕๗	นายช่างโยธา	๒-๔/๕	๑	-	-	-	-	-	๖,๕๒๐	๖,๕๒๐	๖,๕๒๐	๑๓๕,๙๐๐	๑๓๕,๙๐๐	๑๓๕,๙๐๐	
	กองช่างอาคารและสิ่งแวดล้อม														
๕๘	นักบริหารงานสาธารณสุข(ผู้อำนวยการ)	๗	๑	๑	๕๒๒,๕๐๐	-	-	-	๑๖,๙๐๐	๑๖,๙๐๐	๑๖,๙๐๐	๕๕๖,๓๐๐	๕๕๖,๓๐๐	๕๕๖,๓๐๐	
๕๙	เจ้าพนักงานธุรการ	๖	๑	๑	๒๖๙,๘๘๐	-	-	-	๑๐,๕๖๐	๑๐,๕๖๐	๑๐,๕๖๐	๒๙๑,๐๐๐	๒๙๑,๐๐๐	๒๙๑,๐๐๐	
	ฝ่ายบริหารงานสาธารณสุข														
๖๐	นักบริหารงานสาธารณสุข(หัวหน้าฝ่าย)	๖	๑	-	๒๕๓,๒๕๐	-	-	-	๑๐,๐๒๐	๑๐,๐๒๐	๑๐,๐๒๐	๓๖๓,๒๙๐	๓๖๓,๒๙๐	๓๖๓,๒๙๐	
๖๑	เจ้าพนักงานสาธารณสุข	๒-๔/๕	๑	-	-	-	-	-	๑๓,๕๙๐	๑๓,๕๙๐	๑๓,๕๙๐	๓๙๐,๔๗๐	๓๙๐,๔๗๐	๓๙๐,๔๗๐	
๖๒	เจ้าพนักงานธุรการ(ลูกจ้างประจำ)	-	๑	๑	๑๕๙,๙๗๐	-	-	-	๖,๖๕๐	๖,๖๕๐	๖,๖๕๐	๒๖๓,๒๗๐	๒๖๓,๒๗๐	๒๖๓,๒๗๐	
๖๓	พนักงานขับรถยนต์(ลูกจ้างประจำ)	-	๑	๑	๑๖๖,๐๘๐	-	-	-	๖,๖๕๐	๖,๖๕๐	๖,๖๕๐	๒๓๙,๓๘๐	๒๓๙,๓๘๐	๒๓๙,๓๘๐	
๖๔	คนงาน (ลูกจ้างประจำ)	-	๑	๑	๑๐๙,๘๐๐	-	-	-	๕,๕๕๐	๕,๕๕๐	๕,๕๕๐	๑๒๐,๙๐๐	๑๒๐,๙๐๐	๑๒๐,๙๐๐	
๖๕	คนงาน (ลูกจ้างประจำ)	-	๑	๑	๑๐๕,๖๐๐	-	-	-	๕,๕๕๐	๕,๕๕๐	๕,๕๕๐	๑๑๖,๖๐๐	๑๑๖,๖๐๐	๑๑๖,๖๐๐	
	ฝ่ายบริการงานสาธารณสุข														
๖๖	นักบริหารงานสาธารณสุข(หัวหน้าฝ่าย)	๖	๑	๑	๒๓๙,๖๕๐	-	-	-	๑๐,๐๕๐	๑๐,๐๕๐	๑๐,๐๕๐	๒๕๙,๗๕๐	๒๕๙,๗๕๐	๒๕๙,๗๕๐	
๖๗	เจ้าพนักงานสาธารณสุข	๒-๔/๕	๑	-	๐	๐	๐	๐	๖,๕๒๐	๖,๕๒๐	๖,๕๒๐	๑๓๕,๙๐๐	๑๓๕,๙๐๐	๑๓๕,๙๐๐	
๖๘	พนักงานขับรถยนต์(ลูกจ้างประจำ)	-	๑	๑	๑๕๓,๓๒๐	-	-	-	๖,๖๕๐	๖,๖๕๐	๖,๖๕๐	๒๖๖,๖๒๐	๒๖๖,๖๒๐	๒๖๖,๖๒๐	

ที่	ชื่อสายงาน	ระดับ ตำแหน่ง	จำนวน ทั้งหมด	จำนวนที่มีอยู่		อัตราค่าตอบแทนที่คาดว่าจะต้องใช้ในการช่วงระยะเวลา ๓ ปีข้างหน้า			อัตราค่าจ้างที่เพิ่มขึ้น			ค่าใช้จ่ายรวม			หมายเหตุ			
				จำนวน (คน)	ปัจจุบัน เงินเดือน (๑)	๒๕๕๕	๒๕๕๖	๒๕๕๗	๒๕๕๕	๒๕๕๖	๒๕๕๗	๒๕๕๕	๒๕๕๖	๒๕๕๗		(๓)		
																๒๕๕๕	๒๕๕๖	๒๕๕๗
๖๙	เจ้าพนักงานธุรการ(ลูกจ้างประจำ)	-	๑	๑	๑๖๔,๓๖๐	๑	๑	๑	๒,๔๕๐	๖,๔๕๐	-	๑๖๔,๖๕๐	๒๕๕๖	๒๕๕๗	๒๕๕๗	-		
๗๐	กองการศึกษา																	
๗๐	นักบริหารการศึกษา(ผู้อำนวยการ)	๔	๑	๑	๕๗๔,๕๐๐	๑	๑	๑	๑๙,๕๖๐	๒๓,๕๑๔	๒๓,๕๑๔	๕๗๙,๖๖๐	๒๕๕๕	๒๕๕๖	๒๕๕๗	๖๕๕,๙๙๙		
๗๑	ฝ่ายบริหารการศึกษา																	
๗๑	หัวหน้าฝ่าย บริหารการศึกษา (นักบริหารการศึกษา ๗)	๗	๑	๑	๒๓๔,๓๒๐	๑	๑	๑	๑๑,๐๕๐	๑๑,๐๕๐	๑๑,๐๕๐	๒๓๕,๔๕๐	๒๕๕๕	๒๕๕๖	๒๕๕๗	๒๓๖,๕๐๐		
๗๒	นักวิชาการศึกษา	๓-๕๖๖	๑	-	-	-	-	-	-	-	-	-	-	-	-	-		
๗๓	ฝ่ายส่งเสริมการศึกษาศาสนาฯ																	
๗๓	หัวหน้าฝ่ายส่งเสริมการศึกษา (นักบริหารการศึกษา ๖)	๖	๑	-	๒๕๒,๒๕๐	๑	๑	๑	๑๐,๐๒๐	๑๐,๐๒๐	๑๐,๐๒๐	๒๖๒,๒๖๐	๒๕๕๕	๒๕๕๖	๒๕๕๗	๒๖๒,๓๐๐		
๗๔	นักวิชาการศึกษา	๖	๑	๑	๑๖๖,๙๒๐	๑	๑	๑	๕,๒๕๐	๕,๒๕๐	๕,๒๕๐	๑๗๓,๔๒๐	๒๕๕๕	๒๕๕๖	๒๕๕๗	๑๗๔,๖๗๐		
๗๕	งานโรงเรียน																	
๗๕	ผู้บริหารสถานศึกษา(บ)		๑	-	-	-	-	-	-	-	-	-	-	-	-	-		
๗๖	(ผู้อำนวยการโรงเรียน)		๕	-	-	-	-	-	-	-	-	-	-	-	-	-		
๗๖	ผู้สอน (ส)		๕	๕	-	-	๕	๕	๕	๕	๕	๕	๕	๕	๕	๕		
๗๗	ผู้สอน (ส) หัวหน้าศูนย์พัฒนาเด็กเล็ก		๑	-	-	-	-	-	-	-	-	-	-	-	-	-		

ที่	ชื่อสายงาน	ระดับ ตำแหน่ง	จำนวน ทั้งหมด	จำนวนที่ได้อยู่		อัตราส่วนคนที่คาดว่าจะต้องใช้ในการช่วย ระยะ เวลา ๓ ปีข้างหน้า	อัตราจ้างเดิม		อัตราจ้างใหม่	รวม	หมายเหตุ
				ปัจจุบัน	เดิม		เดิม	ใหม่			
				จำนวน (คน)	เงินเดือน (๓)	๒๕๕๕	๒๕๕๖	๒๕๕๗	๒๕๕๘	๒๕๕๙	
๓๔	หน่วยตรวจสอบภายใน	๓	๑	๑๐๗,๑๖๐	-	-	-	-	๑๑๒,๐๕๐	๑๑๖,๕๕๐	๑๒๑,๕๐๐
	จนท.ตรวจสอบภายใน		๑	๑๒,๑๒๓,๓๐๐	๗๕	๒,๒๓๕,๕๕๐	๑,๓๖๑,๖๕๖	๑,๐๒๐,๕๕๐	๑๕,๓๗๑,๕๗๑	๑๖,๑๐๕,๑๗๑	๑๖,๓๗๑,๕๗๑
	รวม		๑								
	ประมาณการประโยชน์ตอบแทนอื่น ๒๐%										
	รวมค่าจ้างพนักงานจ้าง+สวัสดิการ										
	รวมเป็นค่าใช้จ่ายบุคคลทั้งสิ้น										
	คิดร้อยละ ๔๐ ของประมาณการรายจ่ายประจำปี										

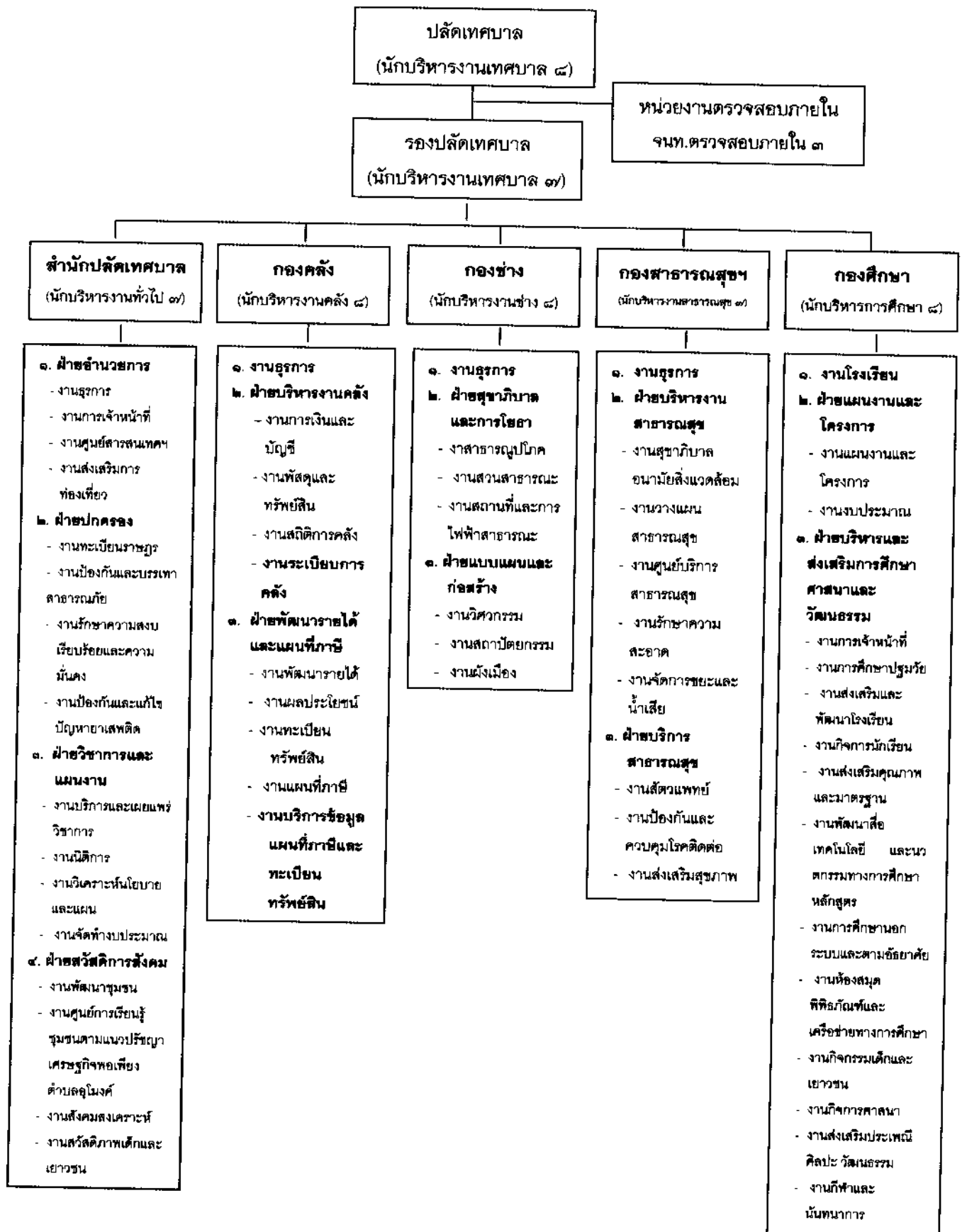
ประมาณการรายจ่าย ปีงบประมาณ พ.ศ. ๒๕๕๕      ๖๒,๐๐๐,๐๐๐ บาท      คิดเป็นร้อยละ ๓๕.๕๗

ประมาณการรายจ่าย ปีงบประมาณ พ.ศ. ๒๕๕๖      ๖๕,๒๐๐,๐๐๐ บาท      คิดเป็นร้อยละ ๓๖.๖๕

ประมาณการรายจ่าย ปีงบประมาณ พ.ศ. ๒๕๕๗      ๗๕,๐๒๐,๐๐๐ บาท      คิดเป็นร้อยละ ๓๕.๖๓

## ๑๐. แผนภูมิโครงสร้างการแบ่งส่วนราชการตามแผนอัตรากำลัง ๓ ปี

## กรอบโครงสร้างส่วนราชการของเทศบาลตำบลอุโมงค์ อำเภอเมืองลำพูน จังหวัดลำพูน



๑๑. บัญชีแสดงจัดคนลงสู่ตำแหน่งและการกำหนดเลขที่ตำแหน่งในส่วนราชการ

ที่	ชื่อ - สกุล	คุณวุฒิ	กรอบอัตราเก่าเพิ่มเติม			กรอบอัตราเก่าสิ่งใหม่			เงินเดือน	หมายเหตุ
			ตำแหน่งเลขที่	ตำแหน่ง	ระดับ	ตำแหน่งเลขที่	ตำแหน่ง	ระดับ		
๑	นายสมศักดิ์ สุริยะเจริญ	นิติศาสตร์บัณฑิต(นบ) สศ.ม (สิ่งแวดล้อม)	๐๐-๐๑๑๑-๐๐๑	นักบริหารงานเทศบาล (ปลัดเทศบาล)	๘	๐๐-๐๑๑๑-๐๐๑	นักบริหารงานเทศบาล (ปลัดเทศบาล)	๘	๔๖,๕๖๐	
๒	ว่าง		๐๐-๐๑๑๑-๐๐๒	นักบริหารงานเทศบาล	๗	๐๐-๐๑๑๑-๐๐๒	นักบริหารงานเทศบาล (รองปลัดเทศบาล)	๗		
๓	<b>ตำแหน่งปลัดเทศบาล</b> นางสาวจันทร์เพ็ญ อินดีะปวง	ศศ.บ(พัฒนาสังคม) รปม.	๐๑-๐๑๐๒-๐๐๑	นักบริหารงานทั่วไป	๗	๐๑-๐๑๐๒-๐๐๑	นักบริหารงานทั่วไป (หัวหน้าสำนักงานปลัดเทศบาล)	๗	๒๖,๕๕๐	
๔	<b>ฝ่ายอำนวยการ</b> ว่าง		๐๑-๐๑๐๒-๐๐๒	นักบริหารงานทั่วไป	๖	๐๑-๐๑๐๒-๐๐๒	นักบริหารงานทั่วไป (หัวหน้าฝ่ายอำนวยการ)	๖		
๕	นางวิรัตน์ ศรีอิฐล้ำ	ร.ม.	๐๑-๐๒๐๕-๐๐๑	เจ้าหน้าที่บริหารงานทั่วไป	๕	๐๑-๐๒๐๕-๐๐๑	เจ้าหน้าที่บริหารงานทั่วไป	๕	๑๒,๕๓๐	ยกเลิก
๖	ว่าง		๐๑-๐๒๐๕-๐๐๑	จพง.ส่งเสริมการท่องเที่ยว	๒-๔/๕	๐๑-๐๒๐๕-๐๐๑	จนท.ระบบงานคอมพิวเตอร์	๓-๕/๖		กำหนดใหม่
๗	ว่าง		๐๑-๐๒๐๕-๐๐๑	บุคลากร	๓-๕/๖	๐๑-๐๒๐๕-๐๐๑	บุคลากร	๓-๕/๖		กำหนดใหม่
๘	<b>ฝ่ายปกครอง</b> ว่าง		๐๑-๐๑๐๒-๐๐๕	นักบริหารงานทั่วไป	๖	๐๑-๐๑๐๒-๐๐๕	เจ้าหน้าที่พนักงานธุรการ	๒-๔/๕		กำหนดใหม่
๑๐	ว่าง		๐๑-๐๑๐๒-๐๐๕	นักบริหารงานทั่วไป	๖	๐๑-๐๑๐๒-๐๐๕	นักบริหารงานทั่วไป (หัวหน้าฝ่ายปกครอง)	๖		
๑๑	ว่าง		๐๑-๐๒๐๕-๐๐๑	จนท.บริหารงานทะเบียนฯ	๓-๕/๖	๐๑-๐๒๐๕-๐๐๑	จนท.บริหารงานทะเบียนฯ	๓-๕/๖		ยกเลิก
๑๒	ว่าง		๐๑-๐๒๐๕-๐๐๑	เจ้าหน้าที่พนักงานทะเบียน	๒-๔/๕	๐๑-๐๒๐๕-๐๐๑	เจ้าหน้าที่พนักงานทะเบียน	๒-๔/๕		ยกเลิก



ที่	ชื่อ - สกุล	คุณวุฒิ	กรอบอัตราค่าจ้างเดิม			กรอบอัตราค่าจ้างใหม่			เงินเดือน	หมายเหตุ
			ตำแหน่ง	ระดับ	ตำแหน่งเลขที่	ตำแหน่ง	ระดับ	ตำแหน่งเลขที่		
๑๒	ว่าง		๐๑-๐๒๑๔-๐๐๑	๒-๔/๕	๐๑-๐๒๑๔-๐๐๑	๒-๔/๕	๒-๔/๕			
๑๓	ว่าง		๐๑-๐๒๑๓-๐๐๑	๑-๓/๔	๐๑-๐๒๑๓-๐๐๑	๑-๓/๔	๑-๓/๔			
๑๔	ว่าง		๐๑-๐๒๒๒-๐๐๑	๒-๔/๕	๐๑-๐๒๒๒-๐๐๑	๒-๔/๕	๒-๔/๕			
๑๕	ว่าง		๐๑-๐๒๒๑-๐๐๑	๑-๓/๔	๐๑-๐๒๒๑-๐๐๑	๑-๓/๔	๑-๓/๔			
๑๖	<b>ฝ่ายวิชาการและแผนงาน</b> นายยงยุทธ ประระมะ	ร.ป.ม.	๐๑-๐๑๐๒-๐๐๓	๓	๐๑-๐๑๐๒-๐๐๓	๓	๓	๒๖,๕๖๐	ยกเลิก	
๑๗	นายพนัส สารีกา	นิติศาสตรบัณฑิต(นบ)	๐๑-๐๒๐๒-๐๐๑	๖	๐๑-๐๒๐๒-๐๐๑	๖	๖	๑๓,๕๓๐		
๑๘	นายเอวัตร สังเกตินธุ์	ร.ม.	๐๑-๐๒๐๑-๐๐๑	๖	๐๑-๐๒๐๑-๐๐๑	๖	๖	๑๓,๕๓๐	กำหนดใหม่	
๒๐	<b>ฝ่ายสวัสดิการสังคม</b> นางฤทัยรัตน์ ชัดศรี	ร.ป.ม.	๐๑-๐๑๐๖-๐๐๑	๓-๕/๖	๐๑-๐๑๐๖-๐๐๑	๓-๕/๖	๓-๕/๖	๓๕,๖๕๐	กำหนดใหม่	
๒๑	นางสาวขวัญภา ยาจันทร์	บ.บ.บ.	๐๑-๐๓๐๔-๐๐๑	๓	๐๑-๐๓๐๔-๐๐๑	๓	๓	๓๕,๖๕๐		
๒๒	นายวิสิทธิ์พล บุญวงศ์	ศ.ศ.บ.	๐๑-๐๓๐๓-๐๐๑	๒	๐๑-๐๓๐๓-๐๐๑	๒	๒	๓๕,๖๕๐	กำหนดใหม่	
๒๓	นางรัตนา ปันจูดี	ปว.ส.การตลาด	๐๑-๐๒๑๒-๐๐๑	๒	๐๑-๐๒๑๒-๐๐๑	๒	๒	๔,๑๒๐	กำหนดใหม่	
๒๔	<b>กองคลัง</b> นางชไมพร สุชาติ	ศ.ศ.บ./ร.ป.ม.	๐๔-๐๑๐๓-๐๐๑	๔	๐๔-๐๑๐๓-๐๐๑	๔	๔	๔๓,๓๐๐		

ที่	ชื่อ - สกุล	คุณวุฒิ	กรอบอัตราค่าจ้างเดิม			กรอบอัตราค่าจ้างใหม่			เงินเดือน	หมายเหตุ
			ตำแหน่ง	ระดับ	ตำแหน่งเลขที่	ตำแหน่ง	ระดับ	ตำแหน่งเลขที่		
๒๘	ฝ่ายบริหารงานทั่วไป									
	ว่าง									
๒๙	ฝ่ายบริหารงานคลัง									
	นายปัญญา เข้มสุวรรณ	ปวส.(การบัญชี)/บ.บ.ป.	นักบริหารงานคลัง	๖	๐๔-๐๑๐๓-๐๐๓	นักบริหารงานคลัง (หัวหน้าฝ่ายบริหารทั่วไป)	๖	๐๔-๐๑๐๓-๐๐๓	๒๔,๗๓๐	ยกเลิก
๓๐	นางนริ นพบุรี	ปวส.(การบัญชี)/ร.ป.ศ.	นักบริหารงานคลัง	๖	๐๔-๐๑๐๓-๐๐๓	นักบริหารงานคลัง	๖	๐๔-๐๑๐๓-๐๐๓	๒๐,๓๖๐	
๓๑	นางสาวศุภกัญญา ธีธรัตน์	ปวส.(การบัญชี)	จพง.การเงินและบัญชี	๖/๑	๐๔-๐๓๐๖-๐๐๑	เจ้าพนักงานการเงินและบัญชี	๖/๑	๐๔-๐๓๐๖-๐๐๑	๔,๙๓๐	
๓๒	นางสาวณัฐนันท์ เขียวคง	ปวท.(การบัญชี)	เจ้าพนักงานการเงินและบัญชี	๓	๐๔-๐๓๐๖-๐๐๒	เจ้าพนักงานการเงินและบัญชี	๓	๐๔-๐๓๐๖-๐๐๒	๙,๕๕๐	
๓๓	ว่าง		เจ้าพนักงานการเงินและบัญชี	๔	๐๔-๐๓๐๖-๐๐๓	เจ้าพนักงานการเงินและบัญชี	๔	๐๔-๐๓๐๖-๐๐๓		
๓๔	ว่าง		เจ้าพนักงานการเงินและบัญชี	๒-๔/๕	๐๔-๐๓๐๖-๐๐๔	เจ้าพนักงานการเงินและบัญชี	๒-๔/๕	๐๔-๐๓๐๖-๐๐๔		
๓๕	ว่าง		เจ้าหน้าที่การเงินและบัญชี	๑-๓/๔	๐๔-๐๓๐๕-๐๐๑	เจ้าหน้าที่การเงินและบัญชี	๑-๓/๔	๐๔-๐๓๐๕-๐๐๑		
๓๖	นายนิติพงษ์ จันดีระราชา	ปวส.การบัญชี	เจ้าพนักงานธุรการ	๒-๔/๕	๐๔-๐๒๑๒-๐๐๑	เจ้าพนักงานพัสดุ	๔	๐๔-๐๓๑๒-๐๐๑		
๓๗	ว่าง		เจ้าพนักงานพัสดุ	๑-๓/๔	๐๔-๐๓๑๑-๐๐๑	เจ้าหน้าที่พัสดุ	๑-๓/๔	๐๔-๐๓๑๑-๐๐๑		
๓๘	ฝ่ายพัฒนารายได้และแผนที่ภาษี									
	นางสาววันทนี ฤทธิมงคล	ต.บ.ป.	นักบริหารงานคลัง	๖	๐๔-๐๑๐๓-๐๐๒	นักบริหารงานคลัง	๖	๐๔-๐๑๐๓-๐๐๒	๑๙,๙๗๐	
๓๙	นางชลลดา กัมพะอุโมงค์	บ.บ.ป.	นักวิชาการจัดเก็บรายได้	๔	๐๔-๐๓๑๐-๐๐๑	นักวิชาการจัดเก็บรายได้	๔	๐๔-๐๓๑๐-๐๐๑	๑๐,๙๐๐	
๔๐	นางสาวพยอมพรณ เกาเส็ด	ต.บ.ป.	เจ้าพนักงานจัดเก็บรายได้	๓	๐๔-๐๓๐๙-๐๐๒	เจ้าพนักงานจัดเก็บรายได้	๓	๐๔-๐๓๐๙-๐๐๒	๔,๔๕๐	
๔๑	นางนุสรา พิมสาร	บ.บ.ป.	เจ้าพนักงานจัดเก็บรายได้	๔	๐๔-๐๓๐๙-๐๐๑	เจ้าพนักงานจัดเก็บรายได้	๔	๐๔-๐๓๐๙-๐๐๑	๙,๗๔๐	กำหนดใหม่

ที่	ชื่อ - สกุล	คุณวุฒิ	กรอบอัตราเก่าดั้งเดิม			กรอบอัตราเก่าตั้งใหม่			เงินเดือน	หมายเหตุ
			ตำแหน่งเดิม	ตำแหน่ง	ระดับเดิม	ตำแหน่งเดิม	ตำแหน่ง	ระดับใหม่		
๔๓	ว่าง									
๔๔	นายเกรียงไกร นันทดา	บ.บ.ป.	๐๕-๐๓๐๘-๐๐๑	เจ้าหน้าที่จัดเก็บรายได้	๑-๓/๕	๐๕-๐๕๐๓-๐๐๑	นายช่างโยธา	๕	๑๐,๕๕๐	ยกเลิก
๔๕			๐๕-๐๕๐๓-๐๐๒	นายช่างโยธา	๕	๐๕-๐๕๐๓-๐๐๑	นายช่างโยธา	๕		
๔๖	นายชวรงค์ น้อยเสียม	บ.บ.ป.	๐๕-๐๕๐๓-๐๐๑	นายช่างโยธา	๒-๕/๕	๐๕-๐๕๐๓-๐๐๑	นายช่างโยธา	๕		
๔๗	นางอรุณ น้อยเสียม		๐๕-๐๑๐๕-๐๐๑	นักบริหารงานช่าง	๕	๐๕-๐๑๐๕-๐๐๑	นักบริหารงานช่าง	๕	๕๑,๕๓๐	ยกเลิก
๔๘	นางผ่องศรี สายอุดมสุข	ปวส.(การบัญชี)	๐๕-๐๒๑๒-๐๐๑	เจ้าพนักงานธุรการ	๖	๐๕-๐๒๑๒-๐๐๑	เจ้าพนักงานธุรการ	๖	๒๓,๓๓๐	
๔๙	<b>ฝ่ายสุขาภิบาลและการโยธา</b>									
๕๐	นายกิตติศักดิ์ ดาวเวียงกัน	ค.อ.บ.(วิศวกรรมโยธา)	๐๕-๐๑๐๕-๐๐๒	นักบริหารงานช่าง	๗	๐๕-๐๑๐๕-๐๐๒	นักบริหารงานช่าง	๗	๓๑,๕๕๐	
๕๑	นายนิคม แก้วทองเครือ	ปวส.ก่อสร้าง/บ.บ.บ.	๐๕-๐๕๐๓-๐๐๒	นายช่างโยธา	๕	๐๕-๐๕๐๓-๐๐๒	นายช่างโยธา	๕	๑๑,๕๕๐	
๕๒	นายพนพดล ศรีบุรี	ปวส.ก่อสร้าง	๐๕-๐๕๐๓-๐๐๓	นายช่างโยธา	๕	๐๕-๐๕๐๓-๐๐๓	นายช่างโยธา	๕	๑๐,๕๕๐	
๕๓	ว่าง	ป.ตรี เทคโนโลยีการก่อสร้าง	๐๕-๐๕๐๓-๐๐๕	นายช่างโยธา	๒-๕/๕	๐๕-๐๕๐๓-๐๐๕	นายช่างโยธา	๒-๕/๕		
๕๔	ว่าง		๐๕-๐๖๐๖-๐๐๑	นายช่างไฟฟ้า	๒-๕/๕	๐๕-๐๖๐๖-๐๐๑	นายช่างไฟฟ้า	๒-๕/๕		
๕๕	<b>ฝ่ายแบบแผนและก่อสร้าง</b>									
๕๖	ว่าง		๐๕-๐๑๐๕-๐๐๓	นักบริหารงานช่าง	๖	๐๕-๐๑๐๕-๐๐๓	นักบริหารงานช่าง	๖		
๕๗	นางอุมากร ปิธิยา	ค.อ.บ.(วิศวกรรมโยธา)	๐๕-๐๕๑๕-๐๐๑	วิศวกรโยธา	๕	๐๕-๐๕๑๕-๐๐๑	วิศวกรโยธา	๕	๑๓,๑๖๐	
๕๘	นายบรรพต สุธรรม	ปวส.ก่อสร้าง	๐๕-๐๕๑๕-๐๐๒	วิศวกรโยธา	๕	๐๕-๐๕๑๕-๐๐๒	วิศวกรโยธา	๕	๑๑,๒๐๐	
๕๙		ป.ตรี เทคโนโลยีการก่อสร้าง								

ที่	ชื่อ - สกุล	คุณวุฒิ	กรอบอัตราค่าจ้างเดิม			กรอบอัตราค่าจ้างใหม่			เงินเดือน	หมายเหตุ
			ตำแหน่งเดิม	ตำแหน่ง	ระดับ	ตำแหน่งเลขที่	ตำแหน่ง	ระดับ		
๕๖	ว่าง									
๕๗	นายอรุณพล ขวัญจิตต์	คจ.บ.(สถาปัตยกรรม)	๐๕-๐๕๐๕-๐๐๑	นายช่างเขียนแบบ	๒-๕/๕	๐๕-๐๕๐๕-๐๐๑	นายช่างเขียนแบบ	๒-๕/๕	๙,๓๕๐	
๕๘	ว่าง		๐๕-๐๕๐๑-๐๐๑	สถาปนิก	๓	๐๕-๐๕๐๑-๐๐๑		๓-๕/๖		
๕๙	นางเรณู มีปาม	ป.ตรี สถาปัตยกรรม/ส.ต.ม.	๐๕-๐๕๐๓-๐๐๑	นายช่างโยธา	๒-๕/๕	๐๕-๐๕๐๓-๐๐๑	นายช่างโยธา	๒-๕/๕		
๖๐	นางพสินจิตต์ สังข์พันธ์	ป.ตรี สถาปัตยกรรม/ส.ต.ม. ปวท.(การบัญชี) ป.ตรี การจัดการทั่วไป	๐๖-๐๑๐๕-๐๐๑	นักบริหารงานสาธารณสุข	๗	๐๖-๐๑๐๕-๐๐๑	นักบริหารงานสาธารณสุข (ผู้อำนวยการกองสาธารณสุข)	๗	๓๕,๒๒๐	
๖๑	ว่าง		๐๖-๐๒๑๒-๐๐๑	เจ้าพนักงานธุรการ	๖	๐๖-๐๒๑๒-๐๐๑	เจ้าพนักงานธุรการ	๖	๒๒,๕๙๐	
๖๒	ว่าง		๐๖-๐๑๐๕-๐๐๒	นักบริหารงานสาธารณสุข	๖	๐๖-๐๑๐๕-๐๐๒	นักบริหารงานสาธารณสุข (หัวหน้าฝ่ายบริหารงานฯ)	๖		
๖๓	ว่าง		๐๖-๐๔๐๗-๐๐๑	เจ้าพนักงานสุขาภิบาล	๒-๕/๕	๐๖-๐๔๐๗-๐๐๑		๒-๕/๕	ยกเลิก	
๖๔	ว่าง		๐๖-๐๕๒๒-๐๐๑	จพง.สาธารณสุขชุมชน	๒-๕/๕	๐๖-๐๕๒๒-๐๐๑	จพง.สาธารณสุขชุมชน	๒-๕/๕		
๖๕	ว่าง		๐๖-๐๕๑๓-๐๐๑	พยาบาลวิชาชีพ	๓-๕/๖	๐๖-๐๕๑๓-๐๐๑		๓-๕/๖	ยกเลิก	
๖๖	นางชฎานันท์ พงศ์วิภาพรรณ	ป.ตรี พยาบาลศาสตร์	๐๖-๐๑๐๕-๐๐๓	นักบริหารงานสาธารณสุข	๖	๐๖-๐๑๐๕-๐๐๓	นักบริหารงานสาธารณสุข (หัวหน้าฝ่ายบริการสาธารณสุข)	๖	๑๙,๙๗๐	
๖๗	ว่าง		๐๖-๐๕๑๓-๐๐๒	พยาบาลวิชาชีพ	๓-๕/๖	๐๖-๐๕๑๓-๐๐๒	พยาบาลวิชาชีพ	๓-๕/๖		
๖๘	ว่าง		๐๖-๐๕๒๒-๐๐๒	จพง.สาธารณสุขชุมชน	๒-๕/๕	๐๖-๐๕๒๒-๐๐๒	จพง.สาธารณสุขชุมชน	๒-๕/๕	ยกเลิก	

ที่	ชื่อ - สกุล	คุณวุฒิ	กรอบอัตรากำลังเดิม			กรอบอัตรากำลังใหม่			เงินเดือน	หมายเหตุ
			ตำแหน่ง	ระดับ	ตำแหน่ง	ตำแหน่ง	ระดับ			
๖๘	นายวิโรจน์ นิไทรยศ	ป.โท(บริหารการศึกษา)	นักบริหารการศึกษา	๘	๐๗-๐๑๑๙-๐๐๑	๐๗-๐๑๑๙-๐๐๑	นักบริหารการศึกษา (ผู้อำนวยการกองการศึกษา)	๘	๔๘,๒๐๐	
๖๙	ฝ่ายแผนงานและโครงการ	บธ.บ.การบัญชี/คป.	นักบริหารการศึกษา	๗	๐๗-๐๑๑๙-๐๐๒	๐๗-๐๑๑๙-๐๐๒	นักบริหารการศึกษา (หัวหน้าฝ่ายแผนงานและโครงการ)	๗	๑๙,๘๖๐	
๗๐	นางปานทิพย์ นาคช่วย		เจ้าพนักงานธุรการ	๒-๔/๕	๐๗-๐๒๑๒-๐๐๑					ยกเลิก
๗๑	ว่าง		นักวิชาการศึกษา	๓	๐๗-๐๕๐๕-๐๐๒	๐๗-๐๕๐๕-๐๐๒	นักวิชาการศึกษา	๓		
๗๒	ฝ่ายบริหารและส่งเสริมการศึกษา		นักบริหารการศึกษา	๖	๐๗-๐๑๑๙-๐๐๓	๐๗-๐๑๑๙-๐๐๓	นักบริหารการศึกษา (หัวหน้าฝ่ายบริหารและฯ)	๖		
๗๓	นางพรทิพย์ ไชยะพอ	คป.คณิตศาสตร์	นักวิชาการศึกษา	๖	๐๗-๐๕๐๕-๐๐๑	๐๗-๐๕๐๕-๐๐๑	นักวิชาการศึกษา	๖	๑๓,๙๕๐	
๗๔	ว่าง		อาจารย์	๓-๕/๖						ยกเลิก
๗๕	งานโรงเรียน			-		๐๗-๐๑๑๙-๐๐๕	ผู้บริหารสถานศึกษา(บ)			กำหนดใหม่
๗๖				-			(ผู้อำนวยการโรงเรียน) ครูผู้สอน			กำหนดใหม่
๗๗	หน่วยตรวจสอบภายใน นางสาวศิริขวัญ แก้วใจ	บธ.บ.	เจ้าหน้าที่ตรวจสอบภายใน	๓	๐๑-๐๓๐๑-๐๐๑	๐๑-๐๓๐๑-๐๐๑	เจ้าหน้าที่ตรวจสอบภายใน	๓	๘,๙๓๐	

บัญชีแสดงการจัดตั้งลูกจ้างประจำ ลงกรณฉบับตราگذاریใหม่ เทศบาลตำบลอุโมงค์

ที่	ชื่อ - สกุล	คุณวุฒิ	กรอบอัตรากำลังเดิม		กรอบอัตรากำลังใหม่		หมายเหตุ		
			เลขที่ตำแหน่ง	ตำแหน่ง	ระดับ	เลขที่ตำแหน่ง		ตำแหน่ง	ระดับ
๑	นายเชาว์ ดาใจ	ป.๔		พนักงานขับรถยนต์				๑๓,๖๒๐	
๒	นายสว่าง ณ ลำพูน	มศ.๓		พนักงานขับรถยนต์				๑๔,๓๖๐	
๓	นายทองดี อุโมงค์มี	ป.๔		พนักงานขับรถยนต์				๙,๒๔๐	
๔	นายเอกชัย บุรีรัตน์	ปวท.(ไฟฟ้ากำลัง)		เจ้าพนักงานธุรการ				๙,๐๖๐	
๕	นางสมศรี เมทา	ป.๔		นักการ				๙,๘๙๐	
๖	นายบุญเลิศ ไชยะศรี	ป.๔		ภารโรง				๘,๒๐๐	
๗	นางนงคราญ โทณสัก	ปวช.(พาณิชยการ)		เจ้าหน้าที่ธุรการ				๑๐,๔๔๐	
๘	นายบรรณ มะโนคำ	ป.๔		พนักงานขับรถยนต์				๑๔,๙๓๐	
๙	นายประสิทธิ์ กาละคำ	ป.๔		คนสวน				๘,๒๐๐	
๑๐	นางศิริพันธ์ ดากวรัตน์	ปวส.(บริหารธุรกิจ)		เจ้าพนักงานธุรการ				๑๒,๖๓๐	
๑๑	นางสาวปิยะดา พลสิทธิ์	ปวส.(บริหารธุรกิจ)		พนักงานธุรการ				๑๓,๓๖๐	
๑๒	นายบรรเทิง มงคล	ปวช.(ช่างยนต์)		พนักงานขับรถยนต์				๑๒,๒๐๐	

บัญชีแสดงการจัดตั้งลูกจ้างประจำ ลงกรลบบัตรากำลังใหม่ เทศบาลตำบลอุโมงค์

ที่	ชื่อ - สกุล	คุณวุฒิ	กรอบบัตรกำลังเดิม			กรอบบัตรกำลังใหม่				หมายเหตุ
			เลขที่ตำแหน่ง	ตำแหน่ง	ระดับ	เลขที่ตำแหน่ง	ตำแหน่ง	ระดับ	เงินเดือน	
๑๓	นายคำชัย ชินตาใจ	ป.๔		พนักงานขับรถยนต์					๑๔,๕๖๐	
๑๔	นายทิวากร ญานะตร	ม.๓		คนสวน			คนสวน		๘,๗๑๐	
๑๕	นายดร สิงห์แก้วเจริญ	ม.๓		คนสวน			คนสวน		๘,๓๘๐	

## ๑๒. แนวทางการพัฒนาพนักงานเทศบาลและลูกจ้างของเทศบาล

เทศบาลตำบลอุโมงค์ ได้กำหนดแนวทางการพัฒนาพนักงานเทศบาล โดยได้จัดทำแผนพัฒนาพนักงานเทศบาลและลูกจ้าง เพื่อเพิ่มความรู้ ทักษะ ทักษะที่ดี มีคุณธรรม และจริยธรรม อันจะทำให้การปฏิบัติหน้าที่ของพนักงานและลูกจ้างเทศบาลเป็นไปอย่างมีประสิทธิภาพ โดยให้พนักงานเทศบาลและลูกจ้างทุกคนทุกตำแหน่งได้มีโอกาสได้รับการพัฒนาภายในช่วงระยะเวลาตามแผนอัตรากำลัง ๓ ปีตามวิธีการพัฒนาดังนี้

- ๑๒.๑ การปฐมนิเทศ
- ๑๒.๒ การฝึกอบรม
- ๑๒.๓ การศึกษาดูงาน
- ๑๒.๔ การประชุมเชิงปฏิบัติการ

## ๑๓. ประกาศคุณธรรม จริยธรรมของพนักงานเทศบาลและลูกจ้างเทศบาล

๑๓.๑ พนักงานเทศบาลต้องปฏิบัติงานด้วยความตั้งใจ มุ่งมั่น ซื่อสัตย์ สุจริต โปร่งใส เที่ยงธรรม สามารถตรวจสอบได้ มิให้ผู้ขึ้นอาศัยอำนาจหน้าที่ราชการของตน ไม่ว่าจะทางตรงหรือทางอ้อม หาประโยชน์แก่ตนเองหรือผู้อื่น

๑๓.๒ พนักงานเทศบาลต้องเสียสละและอุทิศเวลาให้กับราชการ

๑๓.๓ พนักงานเทศบาลต้องให้บริการประชาชนด้วยความตั้งใจ โดยไม่เรียกร้องผลประโยชน์อื่นใด

๑๓.๔ พนักงานเทศบาลต้องสนับสนุนการปกครองในระบอบประชาธิปไตยด้วยความบริสุทธิ์ใจ

๑๓.๕ พนักงานเทศบาลต้องเป็นผู้ใฝ่รู้ มีคุณธรรม จริยธรรม รู้จักเอื้อเฟื้อเผื่อแผ่ มีจิตเมตตา

๑๓.๖ พนักงานเทศบาลต้องปฏิบัติหน้าที่ด้วยความซื่อสัตย์ เอาใจใส่ รับผิดชอบ รักษาประโยชน์ของทางราชการและต้องไม่ประมาทเลินเล่อในหน้าที่ราชการอันเป็นเหตุให้เสียหายแก่ทางราชการ

๑๓.๗ พนักงานเทศบาล ต้องปฏิบัติหน้าที่เป็นไปตามกฎหมาย ระเบียบ มติคณะรัฐมนตรี และ นโยบายของรัฐบาลโดยไม่ให้เสียหายแก่ราชการ

๑๓.๘ พนักงานเทศบาลต้องถือว่าเป็นหน้าที่พิเศษที่จะสนใจและรับทราบเหตุการณ์เคลื่อนไหว อันอาจเป็นภัยอันตรายต่อประเทศชาติ และต้องป้องกันภัยอันตรายซึ่งจะบังเกิดแก่ประเทศชาติ จนเต็มความสามารถ

๑๓.๙ พนักงานเทศบาลต้องตั้งใจปฏิบัติหน้าที่ให้เกิดผลดี หรือก้าวหน้าแก่หน่วยงาน

๑๓.๑๐ พนักงานเทศบาลต้องรักษาความลับของทางราชการที่ไม่สามารถเปิดเผยได้



๑๓.๑๑ พนักงานเทศบาลต้องปฏิบัติราชการโดยไม่ให้เป็นการกระทำซ้ำผู้บังคับบัญชา  
เหนือตน

๑๓.๑๒ พนักงานเทศบาลต้องไม่รายงานเท็จต่อผู้บังคับบัญชา

๑๓.๑๓ พนักงานเทศบาลต้องถือปฏิบัติตามระเบียบและแบบธรรมเนียมของทางราชการ  
และจรรยาบรรณของพนักงานเทศบาลและลูกจ้างตามข้อบังคับที่กำหนดไว้

